

信義鄉賞梅泡湯之旅

雙龍部落【快樂自耕農、快樂樂團、砌石文化】→ 梅子夢工廠【小米酒特色包裝】→ 喜覺支梅宴【賞梅季節】→ 柳家梅園【賞梅季節】→ 新鄉、羅娜、久美、望鄉【部落巡禮】→ 經東埔日橋、月橋至東埔風景區→ 可由台21線接阿里山旅遊線

行程建議



▲ 遇冷綻放的梅花最能代表信義鄉。



▲ 梅子夢工廠的釀酒木桶頗具特色。



▲ 喜覺支梅宴以梅入菜，細緻美味入口難忘。

以梅子產業聞名的信義鄉，每年12月到隔年1月，是梅花盛開的時節。白中帶粉的粉嫩梅花高掛樹頭，以一身傲骨，在凜冽寒冬中奮力綻放，猶如信義鄉歷經風災的無情摧殘，仍能以正面心態投入心力積極重建，直到今天，我們看到了信義鄉堅忍不拔的強硬生命力，而一朵朵柔中帶剛的梅花，也已蓄勢待發，等著在今年寒冬時序持續綻放，要以同樣令人驚豔的美，收服來自四方遊客的心。

雙龍部落以快樂自耕農、快樂樂團、砌石文化為特色，在這裡可以吃到自耕農用心栽培的各種農作物，他們以樂天知命的心態，捲起褲管、衣袖下田當農夫，每一樣農作物都是親手栽植，以貼近自然的實際行動，聆聽這片土地想說的話；同樣的，快樂樂團的團員不因身體上的殘疾而設限，用歌聲唱出屬於人生的美麗樂章；獨特的歷史砌石文化，更是祖先們扎根的證據，讓人睹物思情。

風起，離枝梅花隨風飄搖，落英繽紛的美

景宛若仙境，梅花季一到，大批觀光客由四面八方慕名而來，放下俗世煩憂，漫步在飄渺的美景中，那樣脫俗的感動總令人難忘。

而由在地業者用心研發，琳瑯滿目的梅餐則是加入創意和巧思，以梅入菜做出的風味餐不僅僅得到梅子的美味，在大廚親切招呼下，更能吃家常菜般溫暖的感動。梅子夢工廠的小米酒擁有非凡的特色包裝，是伴手禮的好選擇。到新鄉、羅娜、久美、望鄉四個部落，體驗原鄉的動人風貌，接著經建後的東埔日橋、月橋到東埔溫泉區泡原湯，再沿台21線到阿里山森林遊樂區沐浴芬多精，是一趟融合原住民、特色美食、在地文化的饗宴，更是信義鄉誠摯的待客之禮。

特色景點

雙龍部落

為野生動物重要棲息地，自耕農生態樂天自然，是都市沒有的生活體驗，還有代表部落歷史文化演進的砌石文化，獨特性十足。這裡提供很多體驗活動，遊客可以親自感受原住民搗麻糬的樂趣。



地點：南投縣信義鄉雙龍村
電話：(049) 274-2077

喜覺支梅宴

以當地栽種的各種天然食材為主，將梅入菜，一道道精緻美味的梅餐，日橋代表著「陽」，設置太陽意象，橋身彩繪以布農族男性衣物的顏色「白色」為主；月橋代表「陰」，設置月亮意象，橋身彩繪以女性衣物顏色「黑色」為主。

地址：南投縣信義鄉自強村陽和巷2號

電話：(049) 279-1115

時間：11:30~14:00

17:00~19:00

梅子夢工廠

除了特色梅製品非買不可，許多遊客到這裡必選購的就是由酒莊釀造的各種特色醇酒。以臺灣原產小米、糯米及傳統古法純正麥芽精製的「小米唱歌」，三角錐瓶的外觀夠獨特，上頭還繪有可愛逗趣的圖案，令人愛不釋手。



地址：南投縣信義鄉明德村新開巷11號

電話：(049) 279-1949

時間：08:00~17:00

柳家梅園

柳家梅園是全臺最大的賞梅園區，賞櫻季節一到，園區內落英繽紛的動人美景，除了吸引大批遊客到此觀賞，更是廣告、電影的熱門取景地，每年3到4月，是梅子成熟採收季節，遊客可到此體驗梅子相關DIY活動，令人垂涎的特色梅餐更是不可錯過。



地址：南投縣信義鄉自強村牛稠坑陽和巷87號

電話：(049) 283-1191

時間：10:00~21:00

東埔日、月雙橋新地標

東埔日橋、月橋造型以提籃式鋼拱橋設計，如彩虹臥波，兩座橋長度均為131.8公尺，橋面淨寬9公尺雙車道，使用鋼構總重高達2049噸，兩座橋的出入口都設置圖騰，日橋代表著「陽」，設置太陽意象，橋身彩繪以布農族男性衣物的顏色「白色」為主；月橋代表「陰」，設置月亮意象，橋身彩繪以女性衣物顏色「黑色」為主。

地點：南投縣投60線3K+900處



部落巡禮

太陽冉冉升起，當晨曦劃破白晝的第一道曙光乍現，正是信義鄉原住民部落宣告一天開始的時刻。

來一趟部落巡禮吧！

一起到新鄉部落欣賞布農族的獨特文化，看不同族群的熱情與開朗，以及原住民朋友用智慧創造出生活樂趣；每年平安夜，羅娜部落的慶祝活動吸引大批遊客湧進參與，一盞盞溫暖的燭火，照亮了靜謐的夜空，大家不分你我、不分族群共同歡聚慶祝，溫馨喜樂；久美部落傳統的原住民風情同樣可愛，這裡盛產的新鮮蔬果、花卉品質優良，還可以到望鄉部落體驗高山生態導覽，探索大自然的奇異美好，以及欣賞原住民傳統歌舞表演，體驗不一樣的活動美學，進行一趟深度的部落文化之旅。

新鄉部落/新鄉社區發展協會

電話：0934-299-857

羅娜部落/羅娜社區發展協會

電話：0931-451-916

久美部落/久美社區發展協會

電話：0923-888-474

望鄉部落/望鄉社區發展協會

電話：0918-702-550



東埔溫泉綠色之旅

行程建議 綠色隧道→集集豆花→伴手禮集集火車票餅→水里二坪枝仔冰→東埔溫泉→彩虹瀑布→八通關古道【登山路線】



過去以綠意盎然美景聞名遐邇的集集，2009年經過風災考驗，仍能屹立不搖的美姿，把自然的森林原色呈現在遊客面前。

拋開煩憂，安排一趟以集集路線為主的綠色之旅吧！遊客要前往集集，可以走外環道的台16線，不過大部分人還是會選擇走著名的「綠色隧道」。鐵路集集支線龍泉無論早晨或下午，這裡總聚集了許多觀光客散步、騎單車，爭先體驗被樟樹環繞的清新感；散心之餘，可以品嚐一碗出名的豆花，或是買支冰棒消暑，而集集火車票餅造型獨特，堪稱當地最佳伴手禮。

到東埔溫泉泡湯，讓溫潤的泉水撫慰疲累的身心，再到彩虹瀑布觀賞氣勢磅礴的水景，聽聽傳說；八通關古道壯麗的美景是登山客喜愛流連之地，到古道可遠觀玉山美景，接受國際級的山景洗禮。

特色景點



綠色隧道

綠色隧道指鐵路集集支線龍泉這段路程，龍泉車站位在集集站與濁水站之間，車站旁有長達4.5公里的樟樹自然景觀，遊客可在龍泉站及集集站租借腳踏車來趟鐵馬之旅。

地點：南投縣集集鎮台16甲線
電話：(049) 278-1130

老楊豆花

摩托車載著豆花，楊家傳承的豆花香，已超過60年，每天載著現磨的黃豆豆花，搭配著糖水薑汁，懷舊的焦香味滲入味蕾與鼻腔，真的有種回到童趣的神奇魔力！

地點：南投縣集集鎮集集古街入口處
電話：(049) 276-0460



泡湯賞美景最能撫慰疲累的身心。



集集火車票餅

火車票餅依起站來區分口味，像是集集一車埕（黑糖香蕉酥）、苑裡一成功（覆盆子酥）、大肚一成功（哈密瓜酥）等等，搭配可愛的禮盒外型，送禮自用兩相宜。

地址：南投縣集集鎮成功路258號
電話：(049) 276-0770

水里二坪枝仔冰

由明潭發電廠職工福利社生產的枝仔冰，有紅豆、綠豆、鳳梨、清冰、米糕、鹹冰、紫雪糕等口味，保留傳統製作法，甜的鹹的，應有盡有。

地址：南投縣水里鄉鉅工村二坪巷44號
電話：(049) 277-4267
時間：09:00~18:00



東埔溫泉

溫泉從岩縫、溪谷自然湧出，PH值介於7.5到8.5間，弱鹼性碳酸泉質深受遊客歡迎，溫度約在攝氏48度左右，冬天時稍高，因為溫度適宜不經稀釋，被稱為珍貴的原湯溫泉。

地點：南投縣信義鄉東埔村
電話：(049) 222-2106



彩虹瀑布

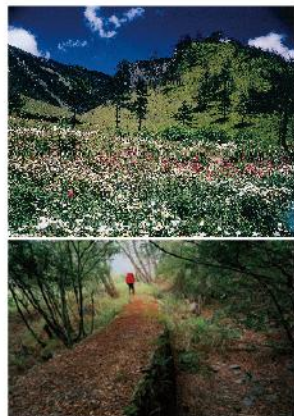
早上10點和下午2點左右，會因陽光照射的折射角度而出現彩虹，所以名為「彩虹瀑布」，在原住民傳說裡彩虹瀑布是神聖的，祖靈透過彩虹和後代族人溝通，瀑布現已列為水源保護區。

地址：南投縣信義鄉東埔溫泉區後山腰
電話：(049) 270-1188

八通關古道

全長152公里，隸屬玉山國家公園管轄，是往塔塔加方向登玉山主路線。沿途美景如父子斷崖、雲龍瀑布、八通關草原等，美不勝收。

地點：西起林杞埔（南投縣竹山鎮）東至璞石閣（花蓮縣玉里鎮）
電話：(049) 270-2200塔塔加遊客中心
玉山國家公園管理處
電話：(04) 277-3121



其他順遊推薦

永久屋

為了替南投縣的災民找回一個家，南投縣是全國第一個永久屋全部完工的縣市，共計183戶的居民，入住水里、名間、南投市的永久屋。這4處永久屋各具特色，採綠建築設計的永久屋兼具環保，響應政府節能減碳政策，另也預計在茄苳腳基地後方租下10公頃的土地開發，種植鳳梨，以達永續共享的經濟、觀光發展目標。



伴手禮

凍欖梅梅

將橄欖及梅子提煉萃取出橄欖精及梅精，溶入香甜滑嫩晶瑩剔透的果凍中，Q軟的嚼勁幻化成兒時的記憶，橄欖吃在嘴裡回甘及梅子的酸勁，不禁讓人再三回味。

水里鄉農會
地址：南投縣水里鄉民生路362號
電話：(049) 277-2101轉517



喜諾巴萊小米醇酒

黃金粟米酒「喜諾巴萊」是賽德克在黃金粟成熟祭典時必備的小米酒。一打開瓶蓋，濃郁的小米酒香隨風飄散，令人忍不住想嘗一口。

仁愛鄉農會
地址：南投縣仁愛鄉南豐村中正81-1號
電話：(049) 292-0480轉12



未成年請勿飲酒

歡喜幸福婚宴酒禮盒

4款經典梅酒的酒精濃度皆為12度，採用具品質保證的青梅所釀造的，酸、甜、香的多層次口感令人愛不釋手，雙雙對對的組合，更帶有好事成雙意涵。

信義鄉農會
地址：南投縣信義鄉明德村新開巷11號
電話：(049) 279-7949

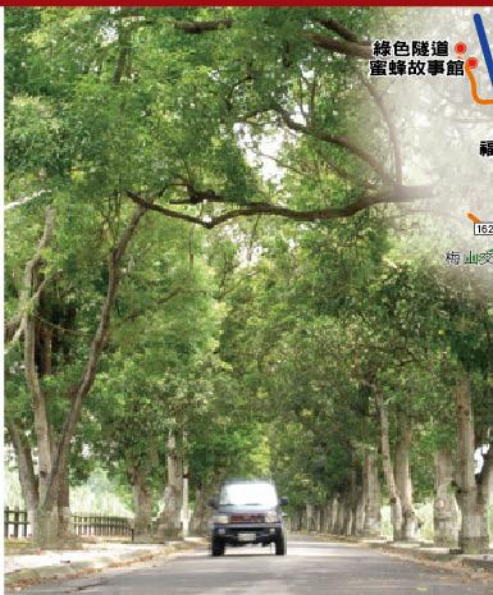


未成年請勿飲酒

古坑咖啡再飄香

在行政院莫拉克颱風災後重建推動委員會、法鼓山慈善基金會鼎力相助及雲林縣長、古坑鄉長全程參與奔走下，臺灣糖業股份有限公司配合提供安置基地，興建永久性住宅28戶安置本縣受災居民達105人。有著好山好水的農業重縣雲林，透過汗水與淚水交織的重建過程，大地也重新恢復了光采與生氣。誠摯邀請您造訪雲林，細細品味在地鄉民一步一腳印的努力成果。

行程建議 綠色隧道【景觀公園】→ 蜜蜂故事館→ 東興段永久屋→ 福祿壽觀光酒廠→ 劍湖山世界→ 華山休閒農業區→ 樟湖貝殼化石區→ 石壁地質生態園區→ 草嶺地質體驗區→ 荷苞山→ 阿里山地區



綠色隧道

穿梭在著名的綠色隧道裡，兩旁種植50年的芒果樹相伴，慢慢踩踏著單車，享受綠蔭蔽天的涼爽舒適，感受慢活的自在幸福。

地點：雲林縣古坑鄉漚仔村台3線旁

來去雲林縣！

國道：國道1號西螺交流道下，可達西螺、虎尾等地，斗南交流道可達斗南、大埤、土庫等地；國道3號斗六交流道下，可至林內、斗六等地，古坑交流道即達古坑

臺鐵：斗六、斗南、林內、石碇、石龜站

高鐵：嘉義站接國道1號或3號即達

客運：日統客運、統聯客運、臺西客運、台中客運、嘉義客運等即達



莫拉克颱風造成雲林古坑受損，經過政府的重建，目前大部分地區已恢復原貌。

到雲林古坑，建議從綠色隧道玩起，綠意盎然的隧道旁，矗立著歡迎大小朋友光臨的蜜蜂故事館，還可順路到福祿壽觀光酒廠，了解酒的製程。在微醺前，不妨到東興段永久屋看看重建成果，在各界攜手合作下，東興段永久屋已正式於2011年9月落成，讓古坑又多了更多安穩溫暖的家。

參觀完酒廠之後，可以轉往劍湖山世界放鬆身心，然後到華山休閒農業區，啜飲一杯古坑咖啡，享受悠閒。樟湖國小化石展示館、石壁地質生態園區及草嶺地質體驗區，都以大自然的奇特地質景象與生態聞名，讓此行更富有教育意義。最後還可以兵分兩路，一路往咖啡林蔭蔥鬱的荷苞山觀景，另一路則前往阿里山地區，體會另一種山間鄉村風情。

圖片提供／行政院農業委員會、雲林縣政府



蜜蜂故事館

故事館門口大大的蜜蜂，吸引過往遊人的目光。走一趟蜜蜂故事館，不僅口中滿是蜂蜜香，更能深度了解蜂蜜的相關知識。

地點：雲林縣古坑鄉漚子路88號
電話：(05) 582-8255

福祿壽觀光酒廠

擁有百年古井「朱公泉」，湧流出甘甜泉水，釀造出香醇的酒品。廠內並有專業觀光導覽，帶領遊客全面了解製酒過程。



未成年請勿飲酒

地點：雲林縣古坑鄉中山路11號
電話：(05) 582-3106

劍湖山世界

臺灣高人氣的遊樂區，高聳的摩天輪矗立山頭，先進的遊樂器材，規劃完整的園區，常年遊客不斷。

地址：雲林縣古坑鄉永光村大湖口67號
電話：(05) 582-5789



樟湖國小化石展示館

樟湖地區內河床上發現的貝類化石，形貌完整，距今約350至500萬年之間，在樟湖國小內設有展示館，可供參觀。

地址：雲林縣古坑鄉樟湖村28號
電話：(05) 581-1044



華山休閒農業區

華山地勢高，白天賞雲，入夜後，遠處彰化雲林平原的燈光旖旎，是最佳的賞景地點。沿雲149鄉道前往華山，兩旁栽種的咖啡樹夾道迎賓，相當愜意。



地點：雲林縣古坑鄉華山村

東興段永久屋

來到東興段的永久屋基地，潔淨無垢的外觀展現出簡潔的風範，讓人一到此地就宛如進入人間淨土，圍繞在山間綠意之中，住在這裡彷彿遠離塵世、過著與世無爭的生活，令人羨慕不已。



地點：雲林縣古坑鄉東興段

石壁地質生態園區

石壁村落因位於一大片岩石上而得名，岩層以石壁仙谷為代表，綿延數百公尺。此地十分適合竹林、櫟木、杉木、樟樹，及各種闊葉林木生長，是相當適合全家出遊、觀山、觀雲、賞花、賞鳥的遊憩勝地。



地點：雲林縣古坑鄉草嶺村石壁

草嶺地質體驗區

草嶺地區原以奇特山景聞名全臺，921地震之後地貌景觀瞬間挪移，讓人再次見證大自然的力量。

地點：雲林縣古坑鄉草嶺村

備註：本區上游如遇大雨常有溪水暴漲，請勿進入河床戲水。為安全因素考量，建議參加本區活動需有當地導覽人員陪同。詳情請洽：(05) 552-3181

荷苞山

荷苞山地區與氣候非常適合咖啡樹生長，沿步道石階拾級而上，聆聽鳥語啾啾，感受涼風徐徐，漫步綠蔭林間，自在閒適。4、5月間油桐花盛開，宛若白雪的落花，更添詩意。

地點：雲林縣古坑鄉荷苞村

伴手禮

古坑咖啡

古坑鄉是臺灣咖啡原鄉，所產咖啡是用阿拉比卡種咖啡豆，在最適合的海拔、緯度地區栽種，古坑鄉農會所銷售的加比山三合一即溶咖啡原入口滑潤，不苦不澀、香醇可口。

調味玉筍

古坑鄉農會採用鮮嫩竹筍，獨家特調風味，經一貫自動化真空封袋高溫殺菌製成，絕不含漂白劑及防腐劑，開封後即可食用，香脆可口，風味獨特，為待客、餐食上等美味。

古坑鄉農會

地址：雲林縣古坑鄉古坑村中山路50號

電話：(05) 582-3102



茶鄉自然之旅

行程建議

五虎寮溪→樹木銀行、自然生態園區→日安社區→遊客中心→牛埔仔驛站→天長地久吊橋→龍美、隙頂茶園、石棹茶園風光→阿里山國家森林遊樂區→塔塔加→玉山【夫妻樹】→可由台21線銜接南投東埔線旅遊



▲堅持手工採茶，石棹珠露茶品質保證。

嘉義市區沿著台18線上阿里山，經過早期鄒族、漢人交易要道番路鄉，越過阿里山公路的五虎寮橋，來到觸口自然教育中心，園區內有臺灣面積最大的樹木銀行，面積2公頃，分為永久栽植區及假植區，為樹木棲身之地。

再走一點路，則是日安社區，由紅十字會與相關單位建立大面積的獨立房舍，作為莫拉克風災重建區居民的居所，小而美的棲身之地，是當地人重新開始的重要基石。

鄰近觸口的交通部觀光局阿里山國家風景區管理處遊客中心，於2012年底前完工後，將負起推廣阿里山觀光、服務遊客的重要角色。而多年歷史的天長地久吊橋，更是入山前必訪的景點。

阿里山高山茶是臺灣高山茶的 대표茶品，主要分布在龍美、隙頂、石棹地區。由於高山氣候涼爽，日夜溫差大，茶樹生長緩慢，果膠質含量高，又以山泉水灌溉，所生產的高山烏龍茶、金萱茶，不但香氣清新、滋味濃郁、且耐沖泡，茶韻溫潤順口，素有「臺灣第一好茶」之稱。

阿里山向來以「鐵路、森林、雲海、日出及晚霞」五奇著稱。日治時期為了運木材而開闢的阿里山鐵路，串起了沿途的自然風景；遊阿里山森林遊樂區，看日出雲海，更是許多人的旅遊清單上絕對不可遺漏的項目；而每年花季，櫻花怒放的絕美盛事，也總是引來攜家帶眷的人潮。



1. 阿里山車站前，定時有鄒族傳統舞蹈表演。
2. 阿里山國家森林遊樂區內的香林神木。

特色景點



樹木銀行、觸口自然教育中心

觸口為登上阿里山的門戶，觸口自然教育中心內設有樹木銀行，這裡存放的樹木，分作永久栽植區與假植區，提供因工程或某些原因需暫放或久植的樹木，一個安心成長的地方。園區動植物生態豐富，也有定向運動的設施，是闔家親近自然的好地方。

地址：嘉義縣番路鄉新福村五虎寮16號

電話：(05) 259-0004

時間：08:30~16:30



日安社區

嘉義縣莫拉克風災永久屋轆子腳「日安社區」於2010年9月12日落成啟用，提供嘉義縣非原住民重建區居民居住。這座社區是嘉義首座永久屋，也是紅十字會援建完成的第1座永久屋社區。

地點：嘉義縣番路鄉台18線29K

天長地久吊橋

觸口天長地久吊橋為進入阿里山的重要地標，以天地分作上下橫跨八掌溪，呈現奇特景致，目前天長橋整修不開放，而底下的地久橋可見滂沱的溪水翻騰。這兩座吊橋是日治時代為了紀念天皇夫婦生日「天長地久節」所搭建，從造型依稀可嗅出日本風味。目前天長橋預定於2012年8月完工。



地點：嘉義縣番路鄉觸口164號旁

石棹茶園

石棹可說是台18線往阿里山、奮起湖、樂野等處的關鍵點，因地形氣候適合烏龍茶栽種，居民多為茶農，這裡也是名品「珠露茶」的產地，每到四季採茶時刻，山坡上戴斗笠、背竹簍的採茶姑娘，整齊地一字排開，在綠野之中格外亮眼。鄰近的龍美、隙頂，也是嘉義縣阿里山公路沿途重要的產茶地區。

地點：嘉義縣台18線石棹地區



阿里山森林遊樂區

阿里山以「鐵路、森林、雲海、日出及晚霞」五奇著稱。四季氣候相差不大，平均氣溫10°C左右，為避暑最佳處所。園區種植吉野櫻、重瓣櫻等數千株，每到3、4月間，綻放枝頭，吸引遊客如織。園區內的景點大致可分3個區域，第1區為阿里山森林遊樂區，第2區為祝山觀日、對高岳觀日步道，第3區為眠月線、大塔山步道和阿吉縱走、阿豐縱走等。

地址：嘉義縣阿里山鄉中正村59號

電話：(05) 267-9917

費用：假日全票200元、半票100元。非假日全票150元、半票100元（以上費用僅供參考，請以現場公告為準）



吳永平攝影

鯪魚故鄉達娜伊谷之旅

行程建議 日安社區→山美部落【達娜伊谷自然生態公園、鄒族工藝DIY】→新美部落
 【香樟林步道、新美國小】→茶山部落【生態廊道、夕陽亭古道、風味餐食】→
 可銜接高雄市那瑪夏區



▲▲ 清澈的達娜伊谷溪，在當地鄒族人努力下復育有成，如今可見成群鯪魚優游。



經過蜿蜒的阿里山公路，循嘉129線順著道路串連起鄒族山美、新美與茶山部落，欣賞鄒族原住民文化，走向私密景點，來場部落祕密遊（MIMIYO，為鄒語「無特定目的趴趴走」之意）。

首先到了山美部落，山美村達娜伊谷溪為曾文溪上游支流，是山美村鄒族人世代賴以為生的資源，過去遭到人為破壞，水質生態不復，於是山美居民自發性地維護達娜伊谷溪生態，在7年封溪保育的努力下，魚苗重現、溪蝦成群。達娜伊谷，鄒語意指忘記憂愁的地方；莫拉克風災後，達娜伊谷園區沉寂了1年多，但關切聲不斷，現在以「生態·舞樂·旬食」嶄新面貌，歡迎大家再次蒞臨。

告別了鯪魚復育地，轉向新美村，鄒語叫尼雅后薩（NIAHOSA），意即古老部落。地理位置自海拔約300公尺的曾文溪起至約2000公尺高的幾阿左名山，翻過幾阿左名山即為以「藍色部落」著稱的里佳部落，生態豐富，是絕佳的大自然森林教室，有條香樟林步道，四季景色變化，各具特色。近來，部落開始發展無毒農業，亦成為另一項特色。

鄰近的茶山部落位於曾文溪畔，原名珈雅瑪，意為山腰上的平原。目前鄒族人占60%、漢人30%、布農族占10%，走在村內，到處可見各種樣式的涼亭，居民藉著木雕、石雕、地上、柱壁之圖騰作各自文化的解說，並以「分享」概念共同營造當地成為一個族群融合的社會，讓遊客見識到部落中的藝術氣息，同時也可在此享用原住民風味餐，從食物中感受鄒族風情。



▲ 在達娜伊谷吊橋對岸，就是重建後更美的達娜伊谷自然生態公園。

▼ 阿里山原住民以鄒族為主。



▲ 福美吊橋下就是滔滔的曾文溪水。

特色景點

山美部落 達娜伊谷自然生態公園

在中央、地方及民間單位的共同努力下，達娜伊谷這個忘記憂愁的地方，終於以「生態·舞樂·旬食」嶄新面貌和國人見面，期待得到大家的支持與鼓勵，族人的堅守，讓部落有力量面對未來重建的各項挑戰。

地點：嘉義縣阿里山鄉山美村6鄰 諮詢電話：(05) 258-6994

開園時間：08：00~17：00



山美部落 鄒族工藝教室

以手工方式製作成具有風味的裝飾品，有鄒族娃娃、吊飾、鑰匙圈與錢包等色彩鮮豔的手工藝品，傳達出鄒族文化和精神。

地址：嘉義縣阿里山鄉山美村6鄰106號

電話：0989-604-260

時間：須預約

山美游芭絲風味餐

游芭絲即鄒語「很有錢」的意思，小小的店裡除了美味的餐點，門外草木扶疏，還飄出淡淡的花香味，向外眺望，層巒疊翠的大片山林；其間點綴著一畝畝層次井然的茶園。

地點：嘉義縣阿里山鄉山美村1鄰馬路邊（往達娜伊谷路上）

電話：0919-601-198

時間：10：00~18：00



新美部落 新美香樟林步道

四季植物變化萬千，不同季節前往，能欣賞到截然不同的山林景致。對於喜歡享受森林浴的遊客來說，是個不錯的選擇。

地點：嘉義縣阿里山鄉新美村



新美部落 新美國小

新美國小位於曾文溪畔，藍天白雲襯著翠綠山峰，深耕部落藝術與人文教學，靜謐清雅的環境，孕育出無數個希望。

地址：嘉義縣阿里山鄉新美村78號
 電話：(05) 251-3015



茶山部落 茶山生態廊道

這裡有族人聯手打造的50多個涼亭，還有別具風情的圖騰、木雕、石雕，最珍貴的是每件作品背後都有一個感人的故事。

地點：嘉義縣阿里山鄉茶山村第4鄰



茶山部落 夕陽亭古道

登上「夕陽亭」可一覽茶山村的全貌，觀賞茶山部落美景，夕陽西下時，將部落灑得一片金黃。

地點：嘉義縣阿里山鄉茶山村第4鄰

茶山部落 大石壁

400多公尺高的傾斜石壁，夏秋之際，水量充沛，瀑布下方的淺潭，自然而然形成天然的滑水道。

地點：嘉義縣阿里山鄉茶山村第2鄰



169縣道庫巴與獵人之旅

行程建議

日安社區→石棹→樂野部落【生態步道、鄒族文化部落、風味餐、瑪納有機園區】→達邦部落【小米祭屋、日警官舍】→特富野部落【特富野步道、鄒族男子會所庫巴】→里佳部落【特色竹筴加工場、賞楓步道、里佳藍色部落觀星賞螢、風流洞】



▲日警官舍座落於達邦國小旁，是一座木造日式建築，造型典雅優美。(阿里山國家公園管理處)



▲在優遊吧斯可品嚐到鄒族風味餐。



嘉義169縣道連結樂野、達邦、特富野、里佳部落，沿途的風情人文，讓人不自覺深入當地鄒族生活。

從台18線轉入169縣道，首抵樂野部落；樂野，鄒語為「拉拉吾雅」，意指茂密的楓樹林。部落內除了自然生態豐富的步道外，著名的戰功石和鳥人石，也是熱門景點。

特富野是鄒族現有兩大古老部落之一，也是現有鄒族中發展歷史最久的一個部落。當地居民以採筴、採愛玉子、種茶為主要的農業活動，近來不少農地已改闢為咖啡園。

達邦為鄒族另一個古老部落，以庫巴(KUBA)為地理與精神中心，部落內具有歷

史意義的日警官舍、228紀念碑，象徵鄒族吃苦耐勞精神的達德安挑夫標誌，還有各氏族傳統家屋，都極具代表性。目前部落朝生態旅遊方向努力，共同營造出達邦特殊的鄒族大社風情。

里佳，原名「尼雅烏支那」，為阿里山鄉最偏遠的部落，深藏在隱密山谷中，有著湛藍天空與夜晚深藍夜空星斗，故有「藍色部落」之稱。莫拉克風災時受創嚴重，台積電已投入經費，在當地興建特色竹筴加工場及製茶場，希望能協助當地產業重建，盡速讓居民恢復生計。而今年4月完工啟用的特色竹筴加工場，也意外成為觀光新景點。

特色景點

優遊吧斯 鄒族文化部落園區

優遊吧斯(YUYUPAS)，在鄒語中意謂四季富有，內心富足與擁有一顆喜樂、善良、分享及平安的心。在這裡，除了可以體驗鄒族傳統文化與歌舞表演，園區內的餐廳配合阿里山當季食材，加上大廚精心設計，呈現傳統中帶著創新的鄒族料理。



地址：嘉義縣阿里山鄉樂野村4鄰127-2號

電話：(05) 256-2788

時間：09:00~17:00

樂野生態步道

樂野部落有3條山林溪澗的古道，迷糊步道、福山古道與雅雅瑪斯步道。步道穿越密林、跨越米洋溪，飛禽走獸和杉木竹林，再加上清新純淨的空氣，孕育出豐富的自然生態。



地點：嘉義縣阿里山鄉樂野部落

瑪納有機園區

瑪納有機耕作產銷班秉持關懷原住民、尊重自然土地生態，落實有機生活、推行發展有機產業，是臺灣第一個原住民完成野生採集歐盟CERES及美國NOP有機驗證，更是臺灣有機蔬菜驗證面積最大園區。

地址：嘉義縣阿里山鄉樂野村1鄰22號

電話：(02) 2905-6302



特富野步道

步道沿線遍佈青翠濃鬱的竹林及杉木林，入口處還可以看到遮空蔽影的蒼勁古木。這片範圍涵蓋中、低海拔的原始林，不但有著風格迥異、種類多樣的植物，也擁有極為豐富的野生動物資源，更為賞鳥人士推薦，白耳畫眉、酒紅朱雀、青背山雀、紅尾鶉、白頭鶉等，常在此出沒。



地點：嘉義縣阿里山鄉達邦村169縣道

鄒族男子會所「庫巴」

庫巴(KUBA)是特富野與達邦兩大社獨有，為鄒族最具象徵性的傳統建築，作為男子技能訓練場所，也是決定部落重大事件及舉行傳統祭典之處。



地點：嘉義縣阿里山鄉達邦村特富野部落

達邦小米祭屋

小米豐收祭主要祭祀小米女神，感謝祂這一年來對農作的照顧，並藉著祭典強化家人彼此的感情。舉辦小米豐收祭時，都是以各家族的「祭屋」為祭祀場所。

地點：嘉義縣阿里山鄉達邦村169縣道51K處



特色竹筴加工場

竹筴是里佳最大宗的農作物，為了提高村民經濟收入，台積電支援興建里佳部落竹筴加工場，輔導農民，希望能逐步建立部落農產加工能力。特色竹筴加工場外觀利用鄒族傳統建築特色，並完全運用當地建材以符合綠建築環保理念。

地點：嘉義縣阿里山鄉169縣道48.7K處



里佳賞楓步道

賞楓步道約2公里長，在步道的入口處就可鳥瞰里佳全村，視野遼闊，步道中楓葉片片，尤其入秋時刻，更是一片楓紅，為阿里山的賞楓祕境。

地點：嘉義縣阿里山鄉里佳村169縣道50K處



里佳藍色部落夜間觀星及賞螢區

里佳部落沒有光害影響，是一處絕佳的觀星地點，在重建會推動下，臺北市天文科學教育館特地為當地培訓天文觀星導覽人員，台積電更為部落購置專業天文設備，吸引大批天文迷前來。每逢螢火蟲季，夜間螢光點點，也成為熱門景點。



地址：嘉義縣阿里山鄉里佳村2鄰31號(里佳社區發展協會)

電話：(05) 251-1172 時間：須預約

風流洞

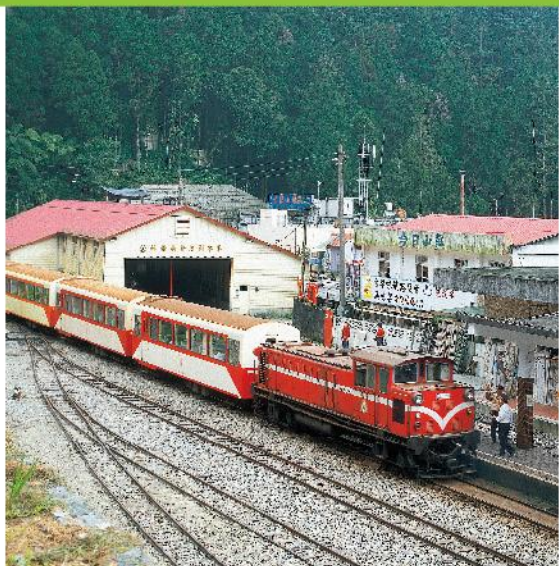
鄒族有服「役婚」的習俗，男子有意娶妻時須先到女方家工作數年，直到女方父母答應，期間雙方不可有越軌行為，於是有人便來此岩洞約會，希望山神庇佑，讓有情人終成眷屬。

地點：嘉義縣阿里山鄉里佳村



頂笨仔聚落生態之旅

行程建議 日安社區→石棹→奮起湖【古老蒸氣火車頭、百年老街】→光華頂笨仔【夜賞飛鼠】→來吉部落【山豬部落巡禮、鄒族工藝DIY、不舞作坊（文創產業）】→豐山【石盤谷瀑布群、蛟龍大瀑布】→可銜接雲林古坑旅遊線



▲奮起湖是阿里山森林鐵道的中繼站。

從阿里山公路的石棹轉往奮起湖方向前進；奮起湖，這座海拔1405公尺的山鎮，屬於竹崎鄉中和村，也被譽為南臺灣的九份，以老街、便當和四方竹聞名。

光華村頂笨仔位於海拔1000公尺高的山區，白天可以到老厝裡、老樹下體驗當地的人文特質；到了夜晚，螢光PARTY就會展開，每年4到6月是螢火蟲季，而在頂笨仔除了可以看空中飛的星星「螢火蟲」，還可能看到樹上的星星「白面鼯鼠」和地上的星星「螢光蕈」。

告別可愛的飛鼠，轉往來吉，相傳來吉部落的形成，是因逐獵山豬而遷徙定居，因此，山豬成為部落地標的最佳代言。村內有許多才華洋溢的素人藝術家，作品屢獲各類獎項表揚，如以山豬為創作題材的工藝師「不舞」、竹編師「鄭靜雄」、音樂創作家「白芷·迪雅奇安娜」等，來到這裡一定要尋訪部落工作坊，欣賞鄒族原住民藝術。

豐山的石盤谷，群山環抱，峭壁、巨岩遍立，屬階梯式的溪谷地形，乾坑溪流經其間，形成大大小小的瀑布、溪潭，由下往上溯，共有6個瀑布；其中石盤谷瀑布群、蛟龍大瀑布，風貌各具千秋，是喜愛自然探險的旅人不可錯過的勝地。



▲奮起湖老街另一景。

▶光華頂笨仔擁有豐富的生態，4到6月期間，可以看見螢火蟲，幸運的話也可目睹幼蟲蛻變的過程。



特色景點



奮起湖百年老街

奮起湖是阿里山森林鐵道的中繼站，也被譽為南臺灣的九份，由於東、西、北三面環山，地勢低窪，中間低平，形如畚箕，雲霧環擁如湖，故而舊稱畚箕湖。到了奮起湖老街，可別錯過了老街內的鐵道便當、火車餅、草仔粿、鐵蛋、奮起湖特製豆腐與愛玉等美食。

地點：嘉義縣竹崎鄉中和村奮起湖



光華頂笨仔

頂笨仔社區位於嘉義縣竹崎鄉光華村，八掌溪源頭流域，緊鄰奮起湖與石棹兩地，地處暖溫帶、闊葉林與針葉林交界，氣候宜人。在頂笨仔，白天時分，可以到老厝裡、老樹下體驗當地的人文特質；到了夜晚，螢光PARTY就會展開，螢火蟲、飛鼠以及螢光蕈，在頂笨仔閃耀奪目的光芒。

地址：嘉義縣竹崎鄉光華村頂笨仔22-1號
電話：(05) 256-1929、0988-234-929、0919-790-807

時間：須預約

來吉部落（山豬部落）

來吉位於鄒族心目中聖山「塔山」之下，而被稱為「塔山下的部落」。相傳來吉部落的形成，是因逐獵山豬而遷徙定居，因此，山豬成為部落地標的最佳代言。

村內有許多才華洋溢的素人藝術家，作品屢獲各類獎項表揚，來到這裡一定要尋訪部落工作坊，欣賞鄒族原住民藝術。

地點：嘉義縣阿里山鄉來吉村（嘉155鄉道）



鄒族工坊不舞作坊

不舞作坊的老闆娘，是來吉部落有名的工藝師。作坊內擺設的都是她親手創作的作品，有原味十足的陶藝、木雕、畫作、藤編等，獨具鄒族風味；此外為了讓遊客更能體會來吉工藝之美，老闆娘也特別提供手工藝教學服務，教授遊客一些簡單的手工藝製作。

地址：嘉義縣阿里山鄉來吉村第四鄰113號

電話：0921-500-848

時間：須預約



鄒族工坊塔山工作室

塔山工作室的竹編與藤編在當地備受推崇，大家長鄭進雄牧師從事藤編竹編已30多年。這原是鄒族傳統工藝，鄭牧師在玉山神學院求學時，曾由日本老師獲得創作啟發，回部落後，突破傳統鄒族的花紋編法，融入日式風格，開啟了部落工藝嶄新的格局。



地址：嘉義縣阿里山鄉來吉村2鄰45號

電話：(05) 266-1351

時間：須預約



豐山石盤谷涼亭

豐山的石盤谷，群山環抱，峭壁、巨岩遍立，屬階梯式的溪谷地形，乾坑溪流經其間，形成大大小小的瀑布；其中石盤谷瀑布群，氣勢磅礴，休憩涼亭一帶營造得有如空中花園，引人入勝。

地點：嘉義縣阿里山鄉豐山村149甲縣道旁產業道路

樂活假期瑞里趣

行程建議 瑞里風景區【社區導覽、風味餐食】→綠色隧道【私房步道巡禮、茶香體驗】→圓潭自然生態園區【深度生態導覽、風味餐食】→梅山公園【懷舊風情體驗】→可銜接雲林古坑旅遊線



▲自太平36彎往下看，透過車流尾燈看見了36彎的曲折。



瑞里風景區位在嘉義縣梅山鄉，放眼望去盡是茶園風光。從梅山鄉市區沿著162甲縣道，繞著層層彎道，經過密集的36彎，這途中彎彎驚險，卻美景如織。

上了太平社區，站上望風台見公路蜿蜒、群山蒼翠、茶園處處，間歇點綴數落矮房紅屋，煞是好看。天晴時可望見雲嘉平原，夏、秋兩季是觀賞夕陽落日與夜景的好時機，冬季則以壯觀的雲海聞名。

梅山鄉若蘭山莊後的老厝旁有條環狀步道，竹蔭下的小徑走起來涼爽輕鬆，沿途除了孟宗竹、桂竹、柳杉林外，還有豐富植物生態，可趁著假日來場芬多精洗禮。瑞里的高山茶以製茶技術精良、質地精純聞名，除了山中美景，還有一份純樸熱情，當地民宿私房料理的食材來自自家菜園或山林，別具特色。

更深入瑞里風景區，可來到圓潭自然生態園區，占地5公頃，海拔近1000公尺，有圓潭、向山、心湖等3座瀑布，溪中原生魚類、水棲鳥及溪流生物豐富。回到山下，也別錯過梅山公園，園中遍植梅、桃、李、牡丹、杜鵑、櫻花等，景致繽紛迷人，尤其在梅花盛開時節，更加詩情畫意。



◀◀圓潭自然生態園區擁有豐富動植物景觀，值得前來觀賞。

特色景點



瑞里綠色隧道

瑞里綠色隧道早期為農路，現已規劃成供人遊憩的竹林幽徑，其中植物生態豐富，周邊布滿各式植物和蕨類，沿途盡是林蔭，行走其中可享受芬多精洗禮。綠色隧道全程約3公里，步行約需2小時左右，夏季為瑞里賞螢的好地方。

地點：嘉義縣梅山鄉瑞里村



瑞里風景區 梅山太平36彎

在進入太平村前，於公路之右側，可看到「望風台」，它位處崇山峻嶺間，形勢險要異常。由梅山至此13公里，沿途檳榔樹、龍眼樹夾雜生長，道路因山勢而峰迴路轉，總共36道彎，彎彎驚險。夜晚至此可盡覽嘉南平原美麗夜色。

地點：嘉義縣梅山鄉162甲縣道



圓潭自然生態園區

園區內健康步道全程往返只需約40分鐘左右，可急可緩，老少皆宜，漫步於園區內聆聽潺潺流水聲，是生態、休閒與健康兼具的綠色步道。

地點：嘉義縣梅山鄉瑞里村（166縣道23K瑞里一號橋旁）

電話：(05) 250-2026

時間：08:30~17:00



梅山公園

梅山公園位於梅山鄉市區，在梅花盛開時節，登上梅亭賞梅、飲梅茶，頗具詩情畫意。另有兒童遊憩區和花台、步道等，為嘉南地區首屈一指的名勝。平時常有農民扛自栽水果在此販售，形成一個小市集。

地點：嘉義縣梅山鄉安中路一段699巷（果菜市場對面）

伴手禮

阿里山高山茶



栽種於海拔800~1000公尺，常年雲霧籠罩、日夜溫差大，阿里山高山茶芽葉柔軟、葉肉厚，人工採摘一芯二或三葉，耐沖泡，具獨特香氣、喉韻及金黃色澤，堪稱臺灣茶中極品。

梅山鄉農會

地址：嘉義縣梅山鄉中山路127號

電話：(05) 262-2100

阿里山鄉農會

地址：嘉義縣阿里山鄉樂野村4鄰114號

電話：(05) 256-2332

阿里山糯筍筍

阿里山地區野生糯筍筍（石筍筍）、麻竹筍，完全自然栽種，不放置任何肥料與農藥。糯筍筍鮮嫩味美、低脂、低熱量、低糖、低膽固醇以及高纖，完全符合現代健康觀念，多吃有益健康，為最佳的養生食品，素食、葷食皆宜。然而，許多竹筍收購過程為了保鮮，添加了許多化學物質，以致一般民眾無法享受到這麼好的天然食材。

里佳竹筍產銷班

地點：嘉義縣阿里山鄉169縣道48.7K處里佳竹筍產銷班

電話：(05) 251-1165、0921-412-906

阿里山苦茶油

近年來，阿里山鄉新美村積極推廣油茶之栽種，由於當地高海拔的氣候及肥沃土質，所產苦茶油品質極佳。

新美苦茶班

地點：嘉義縣阿里山鄉新美村

電話：(05) 251-3369、0927-907-341



小米、雜糧產品



鄒族珈雅瑪（茶山）部落一群篤信上帝的農夫，以「復耕」開始重建之路，並成立茶山雜糧產銷班，已成功種出香糯米、糯小米、薏仁等雜糧，同時也採收桂竹筍、麻竹筍，並種薑及管理苦茶園。

茶山雜糧產銷班

地址：嘉義縣阿里山鄉茶山村四鄰77-5號

電話：(05) 251-3121、0911-246-175

基布烏咖啡

阿里山得天獨厚的地理、氣候條件，栽種出品質優良的阿拉比卡豆，並自創「基布烏咖啡」品牌，讓阿里山除了茗茶外，還有咖啡成為特色伴手。

阿里山樂野咖啡產銷班

地址：嘉義縣阿里山鄉樂野村2鄰55-3號

電話：0912-752-864

南化水庫之旅

位於臺南市南化區的這山中小城，因莫拉克風災沖走了當地居民賴以維生的芒果園，卻也為這些果農們沖開了一扇進步的窗，原本未受到注目的小農們，有了公部門與慈濟慈善基金會的協助，開始輔導產業升級，投入由內銷轉為做外銷日本的技術與管道。機會永遠給準備好的人，現在這些果農將要用香甜的芒果，征服外國人挑剔的嘴！

行程建議 芒果、嚐芒果乾→土雞城在地料理→白堊地形鷹湖探險→

玉山寶光聖堂→源之旅休閒公園→烏山頭獼猴步道→

往東北接甲仙線【高雄市】或北接曾文水庫、大埔、阿里山【嘉義縣】



來去臺南市！

國道：國道3號善化交流道下→接178縣道→左轉接台20線（或接台20乙線）即達



▲南化水庫是臺南市重要的民生用水來源。

位於臺南與高雄甲仙交界的南化區，芒果栽種面積約1500公頃，在臺南地區的規模僅次玉井，以種植愛文為主。

當地土質以白堊土為主，質地稠密、顆粒微細，故排水性佳，加上氣溫恆定，使得愛文芒果色澤格外紅豔，甜度約17度左右，連日本人也跨海搶購。6、7月芒果成熟時到南化遊玩，除了可以親自採收在權紅的愛文芒果，還能參觀芒果乾製作過程。

羌黃坑部落是南化區重要的芒果產銷班所在，莫拉克風災時平安地躲過自然襲擊，

目前暫時安置在南化給水廠員工宿舍，慈濟慈善基金會也選定玉井鄉望明村位於台20線旁的台糖土地興建永久屋。

在政府與地方努力下，原本以內銷為主的羌黃坑部落果樹產銷班，將重組外銷供果團養成班，並興建新的農產品集貨場，要讓更多外國人都能品嚐得到南化愛文芒果的香甜滋味。而遊客到了南化，除了觀賞白堊地形與芒果香外，當地民生用水主要來源的南化水庫，亦能盡攬山水之美，讓遊客發現南化另一種山光水色之美！

圖片提供／臺南市政府觀光旅遊局

特色景點

椰子林土雞城

這一家南化當地的老餐廳，1998年開店時，就利用當地盛產的椰子加上自家養的土雞入菜，創出獨家料理——椰子雞，也因此打響名號。以新鮮椰肉、椰汁為雞湯基底外，加入參鬚、桂枝等中藥調味，湯頭喝起來充滿椰子的清甜與淡淡中藥香，就算炎夏喝來也十分清爽可口。



地址：臺南市南化區中坑里74-4號
電話：(06) 577-3145
時間：10:30~20:00

鷹湖

誰說白堊地形就無法欣賞美景！由微風山谷民宿旁的產業道路，爬過看似險惡、陡峭的白堊之地往下望，竟發現一潭碧綠之湖「鷹湖」。這是當地社區發展協會理事長呂共法的私房景點，因常有老鷹出沒而得名，湖裡還飼養著葡萄魚，荒涼之土映襯綠色湖水、倒映藍天白雲、湖中小島竹影搖曳。不藏私的呂共發，歡迎大家到這裡欣賞白堊地形之美。



地點：臺南市南化區北平里72-1號旁產業道路（元帥宮對面）
電話：(06) 577-4168

玉山寶光聖堂

位於南橫公路起點的玉山寶光聖堂，依山而建，視野極佳，約20餘甲的園區廣植林木，為「新南瀛8景10勝」之一「寶光朝聖」，金碧輝煌、華麗莊嚴，有南橫第一景之稱，是臺灣規模最宏偉的一貫道集會場所「寶光玉山組」的總堂。每年清明時節所舉辦的春季祭祖大典，因為依循古禮、規模龐大，每每吸引數萬人次到此參拜，並觀看這難得一見的古禮進行。



地址：臺南市南化區玉山里18號
電話：(06) 577-2229
時間：07:00~17:00



源之旅休閒公園

南化水庫主要供應大臺南和大高雄地區的公共給水兼具觀光旅遊。水庫大壩下方是噍吧咕古戰場，南化區公所在此成立軍史公園、環保公園、親水公園合稱為「源之旅休閒公園」，在公園內能看到陸軍M42戰車、空軍C119運輸機、海軍巡防艦上的登陸艇等陸海空兵力展示，軍事迷們可別錯過。

地址：臺南市南化區玉山里139號（南化水庫內）
電話：(06) 662-1273

烏山頭獼猴步道

位於臺南市南化區與高雄市內門區交界處的烏山，海拔500至600公尺。1989年起，因獼猴爺爺林鈺修開始放養由路旁帶回的獼猴，至今已超過上百隻。因為這些獼猴常於登山步道出沒，登山者都會帶些水果或花生餵食，政府進一步將這裡規劃成全臺第一個臺灣獼猴保護區，讓這裡更成為獼猴新樂園。



地點：臺南市南化區烏山頭

伴手禮

南化芒果乾

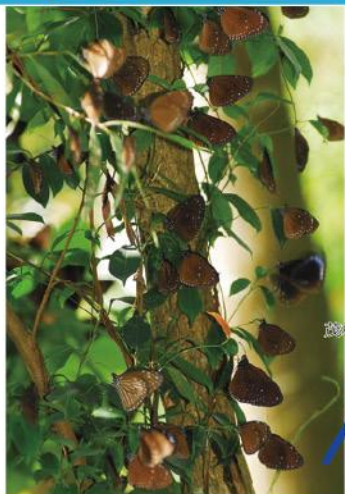
採古法水蒸氣烘製12小時以上的南化愛文芒果乾，1顆1斤重的芒果，只能取2片製成芒果乾，整個製程還要花12個小時以上，過程中不添加任何東西，也不加防腐劑，單靠芒果本身的甜度與水份，使口感變得Q彈、甜黏，吃得到百分之百的芒果香氣與果肉。

南化區農會
地址：臺南市南化區110-28號
電話：(06) 577-2769



茂林原住民紫蝶生態之旅

行程建議 情人谷→茂林生態公園→部落創藝工作坊【烏巴克創藝工作坊】→得恩谷紫蝶保育區
→板岩工藝【石破天驚板岩創意工作室】→多納高吊橋【龍頭山】→蛇頭山→
多納部落巡禮【黑米文化祭】



▲茂林紫蝶幽谷是全球唯二的越冬型蝴蝶谷。



▲小紫斑蝶在茂林停駐。
◀烏巴克老師創作的紫蝶藝術品栩栩如生。

茂林原住民部落是臺灣原住民文化最豐富的地方，在莫拉克風災中，原住民以尊重大地的心態、樂天無畏的精神，團結攜手共同恢復家園原先的風貌。

進入茂林，放眼所及盡是秀麗山林及挺拔的山岳奇觀，更隨著日出日落有不同的奇景。還有豐富多元的蔬果農作物、手工藝品和生態觀光發展，尤其茂林紫蝶幽谷是世界唯二、台灣唯一的越冬型蝴蝶谷，極具參訪價值，12月至2月是賞蝶季，尤要把握冬季有陽光的早晨9點至11點間，否則午後就見不到蝴蝶了。

在生態與原住民文化豐富的茂林地區旅行，建議從情人谷作為入口，欣賞情人谷如白絹般從山上順流而下的美景，在茂林生態公園一窺紫蝶冬季遷移的祕密基地，紫蝶季有生態解說，欣賞翩翩起舞的紫斑蝶，若在非紫蝶季到來，也可了解蝶谷地形景觀與生態樣貌。

結束生態之旅後，不妨來場原住民文化深度遊。烏巴克創藝工作坊主人——藝術家烏巴克老師，利用鋼鐵打造出栩栩如生的紫斑蝶，

讓人有置身紫蝶幽谷的感覺，烏巴克老師以魯凱族文化為創作方向，包括百步蛇、百合花、陶甕、太陽等，融合不同材質與創作手法，賦予魯凱族文化更豐富的生命力。

得恩谷民宿主人是位生態保育專家與文史工作者，長期進行棲地復育工作，和他聊天可獲得不少收穫。而萬山部落石破天驚板岩文創工作室裡，馬樂老師以石板、文字、故事、圖騰，創作出許多令人欽佩的作品，這些充滿文化深度與創意寬度的作品，值得慢慢品味。

接著可到茂林區其他景點遊玩，像是多納高吊橋，位於萬山和多納里間的龍頭山，是茂林居民，尤其是多納族人必經之路，相傳是以前萬山的男生到多納找女生的最佳途徑。

蛇頭山則為典型的環流丘地形，所經之處怪石、絕壁聳立，形成龍脊般的山脊，由登山步道可登上山頂紅色涼亭，登峰遠眺「望夫崖」。旅程終點可以來一趟多納部落巡禮，觀賞多納石板屋、祭人頭場、勇士呼喚台等，體驗原住民的生活方式。

特色景點

情人谷

到情人谷可探尋氣勢磅礴的瀑布，深藏在山谷中的瀑布共有5層，過情人吊橋後即達第1層瀑布，由瀑布左方陡坡直上，可達第2層瀑布，瀑水細長勻稱，由崖頂直瀉而下，下方為清涼消暑的潭水，是夏日休閒好去處，而情人谷吊橋橫跨溪流，橋下有多處平坦營地，適合野營垂釣。

地址：高雄市132縣道2.5K處
電話：(08) 799-2221



茂林生態公園

每年冬天，高雄茂林總會飛來一大群為了避寒而到茂林山谷的紫斑蝶，形成獨特的紫蝶幽谷。走進幾個主要的蝴蝶谷，處處可見陽光下紫蝶飛舞的幻色身影。隨著北部天氣愈來愈冷，茂林蝴蝶谷裡的紫斑蝶數量就愈多，最高峰時期數量達到60萬隻。

地址：茂林國家風景區
電話：(07) 680-1045分機28 (茂林區公所觀光課) / (08) 799-2221 (茂林國家風景區管理處)



烏巴克創藝工作坊

工作坊入口不遠處，可見以鋼鐵做成3隻栩栩如生的紫斑蝶地標，工作坊更是處處都有紫斑蝶的蹤影，如紫蝶造景藝術、琉璃紫斑蝶、皮雕紫斑蝶等，堪稱最能代表紫斑蝶主題的創作工作坊。

地址：高雄市茂林區茂林里116號
電話：(07) 680-1035
時間：09:00~17:00



萬山板岩工藝

來到萬山部落，可以發現處處都有板岩雕刻藝術，尤其是萬山的下部落，有著連綿數百公尺的岩雕引道，這便是藝術家馬樂老師的創作。「歐布諾伙」意謂「萬山岩雕」，萬山祖先所留下來的古老神祕圖騰，對於馬樂老師來說，就是他的創作泉源。

地址：高雄市茂林區萬山里42號
(石破天驚板岩創意工作室)
電話：(07) 680-1188
時間：08:00~18:00



得恩谷生態農場

坐落於茂林谷中，有一片綠油油的草地，適合露營遊憩與賞蝶賞鳥，到了晚上還可以躺在翠綠的草地上，欣賞璀璨星光，或探索夜間生態。

地址：高雄市茂林區茂林里138號
電話：(07) 680-1540、0955-055-132

多納高吊橋

建造於日治時代的多納高吊橋，位於濁口溪之上，水流湍急、氣勢壯觀，山谷中的涼風迎面吹拂，走在吊橋上很是舒服。這吊橋對族人意義非凡，有些許離別愁緒，



原因是遇到男子當兵或結婚，總是把人送到這座吊橋前才分別，增添一股惆悵的氣息。

地點：高雄市美雅谷入口前約200公尺

蛇頭山、龍頭山

位於往多納里必經之路上，形狀神似百步蛇般盤據於濁口溪旁。蛇頭山的山脈尾端深入濁口溪，歷經千萬年的雕鏤，與溪相接的頭部呈三角形，形成宛如盤踞的百步蛇。對於茂林區內的魯凱族人來說，百步蛇是他們的聖蛇，而聖蛇盤據其中，自是守護著族人吧！

若從高空俯瞰濁口溪流經蛇頭山及龍頭山，則隱約可見兩山形如龍蛇交戰景觀。

地點：高雄市132縣道12K處



多納部落

多納吊橋從日治時代，就是茂林鄉的人，尤其多納的族人必經的路徑，長長又鮮豔的紅色吊橋，全長232公尺、高103公尺，號稱東南亞高程第一，遠在多納大橋上就可看到。只不過要站在如此高的吊橋上看風景，需要很大的勇氣，雖然吊橋護欄很高且安全，但對於懼高者而言，還是頗為刺激；從橋上視野全區群山環繞、視野遼闊、山明水秀，橋下峽谷雙溪流水，美不勝收，山風涼爽，怡然自得。機車可直接通過，相傳是以前萬山的男生到多納找女生的最佳途徑。

地點：高雄市132縣道走到底

藤枝森林生態之旅

行程建議

旗山、美濃→新威森林公園→天台山道場→六龜大橋→六龜生機樂活產業中心
【悠遊山城】→六龜育幼院→寶山部落【高山野生茶、特色愛玉、當季農特產】→
藤枝國家森林遊樂區【2012年1月開放】→六龜→妙崇寺【藏祕之旅】→六龜高中→
由台20線往甲仙



六龜四面環山、土壤肥沃、水源充沛，是農特產生長的最佳環境，梅子、芒果、蓮霧都是在地驕傲，尤其以金煌芒果和黑鑽石蓮霧最為聞名。果農們當年在莫拉克風災中受創，看著日夜辛辛苦苦照顧的果樹蕩然無存，心裡的痛不言而喻，但在經過政府與農民協力重建後，居民有了可以安全回家的橋，寶來溫泉區不但恢復昔日景觀，六龜的台27線沿線更有許多休閒農業與生態遊樂可以賞玩。

要上六龜，建議從旗山、美濃出發，新威森林公園位於六龜區新威里與新寮里交會處，海拔200公尺，由於位在荖濃溪西岸的台地上，因土質優良而建為苗圃，處處充滿浪漫的綠意。接著來到占地約300餘甲的天台山道場，可賞丘陵起伏、山巒疊翠。

繼續沿著台27甲線上了六龜大橋，這座全長

308公尺、是全區六座聯絡東西兩岸橋樑中最重要的一座，除了滿足運輸需求，更成為高雄景觀地標。過橋後繼續走台27甲線，先到滿園嬌豔樹玫瑰的六龜生機樂活產業中心稍作休憩，到充滿愛與恩典的六龜育幼院探訪，接著轉往寶山部落購買野生茶、特色愛玉及當季農特產。

往寶山部落走去，可由藤枝林道進入藤枝國家森林遊樂區，海拔高度1550公尺，保存完整的原始風貌壯觀樹海，山谷起伏，遠望有如綠海波濤，因而得名「森濤」，區內四季景色千變萬化，駐足深呼吸即可感受到空氣中瀰漫的芬多精，素有南臺灣小頭溪頭之稱的美譽。

下山後可到妙崇寺散步，這裡是眺望荖濃山水的絕佳地點，莊嚴清靜的氣氛，能讓遊客獲得心情上的平靜。

特色景點

新威森林公園

本為荖濃溪舊河床的一部分，後來以種植樹苗為主，公園裡綠意盎然，宛若置身偶像劇場景，浸淫在森林芬多精中，讓人彷彿連呼吸都清澈起來。



地址：高雄市六龜區新威里171號
(台28線45K處)
電話：(08) 799-2221

天台山道場

神威天台山道場坐落在六龜鄉新寮村，是全臺灣面積最大的一貫道場。道場四週丘陵起伏、山巒疊翠，依山傍水景色如畫，漫步於山中，自然感受到遼闊靜謐的山林風景。



地址：高雄市六龜區新寮里三民路81號
電話：(07) 687-2107
時間：08:00~17:00

六龜大橋

六龜大橋被視為六龜區最重要的交通樞紐，莫拉克風災後居民原本強忍交通不便，在六龜大橋通車後替重建區的重建注入一劑強心針。走上六龜大橋，可遠眺荖濃溪壯闊氣勢與山嵐繚繞的景色，會對大自然心生敬意。



六龜育幼院

口足畫家楊恩典與先總統蔣經國的故事最為人所熟知，近年來育幼院兒童合唱團海外巡迴演唱深受好評，遊客於周日上午於育幼院內禮拜堂可聽到此天籟之聲。

地點：高雄市六龜區與龍里東溪山莊1號
電話：(07) 689-1054

藤枝國家森林遊樂區

將在2012年1月開放的藤枝森林遊樂區位於高雄市桃源區寶山里，是森林浴、觀賞樹海、看日出、登山、健行、賞鳥、賞蝶、觀瀑的好去處。



地址：高雄市桃源區寶山里9鄰寶山巷150號
電話：(07) 689-5123
時間：08:00~17:00

六龜生機樂活產業中心

六龜生機樂活產業中心(悠遊山城)是全臺第1家樹玫瑰專業栽植場，曾經在臺北士林官邸玫瑰展展示的樹玫瑰就是出品於此。



地址：高雄市六龜區中興里中庄58-57號
電話：(07) 689-2256
時間：10:00~22:00 (周一休)



妙崇寺

六龜區內的3大著名靈山寶剎之一，外觀巍峨，殿宇莊嚴，宛如人間淨土，是眺望荖濃溪山水美景的極佳地點。

地址：高雄市六龜區與龍里舊潭3-3號(台27線7.5K處)
電話：(07) 689-2259

寶山茶區野生茶

沿著山蜿蜒小路往上走，進入眼簾的是一望無際的野生茶園，目前以栽種與烘焙山茶為主。除了野生山茶之外，寶山茶區還種植咖啡，並且有野生愛玉、水蜜桃等，農產種類相當豐富，而且都是手工製作或摘採，更加天然。



地址：高雄市桃源區寶山里寶山巷19之11號
電話：0921-228-391

六龜高中

高雄市立六龜高中原地重建，設有挑高5米的多功能大型活動空間，並有可外接國軍制式機動發電機的特殊插座，停電時可維持運作，不僅是學習環境，也是災害發生時六龜區居民緊急避難處所。



地址：高雄市六龜區義賢里光復路212號
電話：(07) 689-1023

南橫桃源布農部落溫泉之旅

行程建議 高雄→旗山→美濃→六龜→新發地區製茶品茗→新發大橋→寶來遊客中心、E化館→新開紀念公園→建山部落巡禮→寶來、不老溫泉區→樂樂段永久屋基地【梅工廠】→桃源部落【布農工坊（2012年8月開放）】→南橫梅山口



▲來到桃源區內的布農部落，可看看他們豐富的文化。



桃源，位居玉山山脈南麓，地形高低跌宕、山巒起伏，一路可見山谷青翠明媚景致，有著世外桃源的美譽，這裡的布農族與南鄒族人，樂天知命，即使在莫拉克風災時受創嚴重，長達1年多的時間，只能靠著遇雨即斷的河床便道出入，在崎嶇路途之中努力求得一線希望與生機。

到高雄原住民部落旅遊，可從高雄出發，一路往旗山、美濃，走過六龜，先在傳統布農族的建山部落稍作歇息，在亞力力宿的皮雕工作坊一窺原住民的皮雕創意，聽聽作品背後的動人故事。新發地區則可以品茗甘醇香甜的臺灣原生山茶，並觀賞甫落成、新發大橋，最後可在寶來、不老溫泉區落腳，建山部落附近就是溫泉區，溫泉民宿集中於台20線寶來中正路兩側，源頭來自寶來溪沿線，泉質以碳酸泉為主，適合放掉一切煩憂，泡個暖呼呼溫泉，洗盡車馬勞頓的疲憊。

往上到樂樂段永久屋基地，這兩年來，政府與民間在重建工作上不遺餘力，由法鼓山慈善基金會援建的20戶永久屋，全為雙層獨棟、RC鋼構建築，造型參考傳統布農族家屋構造，屆時，住在群山環繞下的永久屋，四周有盛開似雪的梅樹、有金黃纍纍的果實，居民將得以在優美的環境下安居樂業。

在桃源部落彩虹工作站裡，婦女們正聚精會神地編著各種款式的包包，或者一刻一畫、專心製作皮雕、編織等手工藝品，這些藝品就放在家扶中心販賣，有些還會貼上製作人的名字標籤，讓購買者能感受到生產者的用心。

桃源區公所斜對面，已成立3年的原住民文物館，不僅展示布農族開墾歷史的照片，也有熱心民眾提供傳統原住民生活用具，透過布農族狩獵器具如：弓箭、刀、槍等，以及打獵祭典照片，得以一窺當時的原住民生活型態。

再往上到達南橫梅山口，這裡有布農文化展示中心，介紹布農族文化，包括祭典活動、傳統服飾及生活習俗。別忘了再到對面的梅山原生植物園走一走，可以認識臺灣土生土長之鄉土植物，配合解說牌示，更能深入了解自然資源保育的重要性。要注意的是，到梅山口得先走過一段長達8公里的河床便道，建議駕駛四輪驅動車前往，並隨時注意天候狀況，以免發生危險。

特色景點

新發地區製茶品茗

新發里為南部有名茶區，近年推廣臺灣原生茶，屬紅茶類的大葉喬木種，是未來極具開發潛力的茶種。



地點：高雄市六龜區新發里和平路145-1號（華興製茶所）
電話：(07) 679-1008

新發大橋

橫跨荖濃溪新落成的新發大橋，由中鋼籌資5億元並協助重建，串起六龜、桃源及寶來地區交通。



地點：高雄市六龜區台27線3.48K處

寶來遊客中心

來到寶來遊客中心，從廣場可以眺望荖濃溪河谷及延綿環繞的山丘，每年賞梅溫泉季節慶活動，還能在老樹廣場欣賞到各種表演並參與有趣的活動。

地址：高雄市六龜區寶來里1號
電話：(07) 688-1001

新開紀念公園

高雄市政府為紀念在莫拉克颱風受創嚴重的六龜新開部落不幸罹難居民，特於舊新開國小校址處闢建紀念公園作為憑弔場所，希望透過對罹難者紀念公園的設立與規劃，讓在世的親人能獲得慰藉及舒緩。

地點：高雄市六龜區

寶來、不老溫泉區

寶來為南橫重要中途站，此地溫泉是良質碳酸泉，休閒旅店多集中在市區中正路周邊，遊客到此有眾多餐廳可選，冬季元旦後可賞梅、吃特色餐。

不老溫泉位於六龜區新發里，為弱鹼性碳酸泉，浴後皮膚滑膩，有如返老還童，因此被命名為不老溫泉。當地清逸軒餐廳提供健康蔬食，是大魚大肉之後的另一種選擇。提醒讀者不老溫泉區道路狹小，須謹慎駕駛，遊客可於寶來一號橋頭的遊客中心取得周邊旅遊資訊與短暫停車。



地點：寶來溫泉區：高雄市六龜區寶來里（台20線81K處）／不老溫泉區：高雄市六龜區新發里

樂樂段永久屋基地

基地包含社區中心、風雨活動廣場、停車場、綠地及滯洪池等設施，讓社區生活機能更加健全與完善，打造安全又美麗的居住環境，成為生態示範社區。



地點：高雄市寶來橋往山上方向左側的上坡地段
電話：(07) 689-2100（六龜區公所）

建山部落

建山部落為桃源區內面積最小的村落，是一傳統布農族部落，在日治時期稱為建山，來到這裡看布農族傳統生活與工藝，可一窺原住民風情。

地點：高雄市桃源區建山里
電話：(07) 688-1940

桃源部落

桃源部落位在高雄市桃源區桃源里，最早為南鄒族沙阿魯哇雅族的原居地，日人稱為雁爾社。拜訪桃源區的原住民文物館，可看見當地布農族的珍貴開墾歷史照片，也展示原住民傳統生活用具，欣賞原住民的生活型態。



地點：高雄市桃源區桃源里
電話：(07) 686-1132（桃源區公所）
轉 128吳小姐

南橫梅山口

梅山遊憩區為南橫公路進入玉山國家公園的門戶，以梅山口地區為主，提供遊客解說、餐飲服務。來到梅山口不但可以看到布農文化展示中心的傳統服飾及生活習俗，到對面的梅山原生植物園走一走，還可以認識臺灣土生土長鄉土植物，更了解梅山和玉山地區的風俗民情。



地點：高雄市南橫公路進入玉山國家公園處
電話：(07) 686-6181（梅山遊客中心）

杉林大愛、南橫商圈重建之旅

行程建議
 旗山商圈、旗山大橋→杉林大愛園區永久屋→永齡有機農場→
 杉林葫蘆藝術館→甲仙商圈→甲仙大橋→小林國民小學→甲仙化石館→
 五里埔平埔文物館【小林夜祭】→五里埔永久屋→小林紀念公園【預計10月下旬開放】→
 南沙魯【夢想起飛館】→瑪雅特色農特產→那瑪夏民權國小→
 達卡努瓦生態之旅→建議可由嘉129鄉道接往阿里山鄉旅遊



香蕉是最能代表臺灣的水果之一，外皮肥厚苦澀，內裡果肉卻柔軟嫩綿，宛如臺灣在地的精神；而盛產香蕉的旗山，也正如香蕉一樣，在苦澀的外在環境中，抱著與天奮鬥的決心重建，終於長出香甜軟嫩的成果來。

在莫拉克風災中，旗山農地遭大雨淹沒，蕉農聽著風雨打在蕉葉上的蕭瑟聲，「一聲梧夜一聲秋，一點芭蕉一點愁」，這愁卻生在盛夏溽暑之際，不過在經過兩個寒暑後，笑容又重新回到蕉農們臉上。這條旅遊線可從旗山南新社區出發，一探香蕉故鄉的蕉農文化，再到老街看看旗山商圈裡具有的獨特風味。

從旗山進入杉林，當初受損嚴重的杉林、甲仙、小林，政府及民間單位紛紛以愛治療了創傷、平撫了黑洞。在大愛園區裡的大愛村琉璃工坊內，受莫拉克風災影響而分別遷居到此

的婦女們，正用一針一線，細心地織就出每一個獨一無二的創作。

永齡有機農場是鴻海集團協助政府進行的產業重建農場，透過經營團隊指導當地居民學習有機耕作技術，並且經營與管理此農場。杉林葫蘆藝術館則是利用當地農特產，結合藝術與生活，並介紹各種葫蘆藝術及美食。

繼續來到甲仙，有機安心的食物成為在地新希望，商圈販售的各類芋頭製品正向遊客招手！還有甲仙化石館是全臺最重要，也是產量最豐的化石產區，不可不遊。來到五里埔平埔文物館與小林紀念公園，在藍天、綠水、青山間，憑弔風災罹難者。旅途尾聲，可以到南沙魯村的夢想起飛館，參觀部落手工藝品、農特產品，以及瑪雅村裡的水蜜桃、達卡努瓦的豐富生態，都是值得一探。

特色景點

旗山商圈、旗山大橋

從車站往中山路前去就是旗山老街，這裡已經成為熱鬧商圈，各式各樣的小吃販賣著小吃、香蕉商品、各種品種的香蕉等當地美食，一路延伸下去還可見每個時代不同建築之美，一條大街上見證了政治統治與旗山經濟的興衰史。離商圈不遠處的旗山大橋，則是往返旗山與美濃的主要幹道，夜間以LED燈點綴斜張鋼索及主橋塔，夜色襯著迷濛的燈光，相當美觀。



地點：高雄市旗山區復新街、中山路、華中街一帶

杉林大愛園區永久屋

杉林大愛園區永久屋是很多人到杉林旅遊會來逛逛的景點之一，不單因為慈濟在高雄杉林大愛園區，88天內打造700間永久住宅，整體規劃以融入自然環境的綠建築為主，充分展現出高雄原住民親近自然的特質，也因為這裡的大愛琉璃工坊藝術作品充滿原住民民情，因此成為很多人熱愛的伴手禮。

地點：高雄市杉林區台21線（杉林國中）旁
電話：(07) 677-1340

杉林葫蘆藝術館

10多年前，臺灣葫蘆藝術大師龔一舫帶著文建會的計畫來到新莊國小，開啟杉林與葫蘆的一場藝術奏鳴曲。杉林葫蘆藝術館位在杉林國小內，讓普通的農作物化為精緻可愛的藝術品，結合藝術與生活的藝術館，並有葫蘆藝術DIY教學，只要向學校預約，也可以到藝術館來體驗「依樣畫葫蘆」的樂趣。



地點：高雄市杉林區新莊村司馬路45巷5號
電話：(07) 677-1755
時間：週一至五09:00~12:00、13:30~16:30

水齡有機農場

進入永齡杉林有機農業園區，就被一片綠意圍繞，各種有機栽種的植物都在這裡欣欣生長。由高雄市政府承租杉林區台糖月眉農場土地，交給永齡社會福利慈善事業基金會興建有機農業專區，再委託經營團隊來教導當地居民學習有機耕作技術，重新站起，未來希望可以打造永齡杉林有機農業園區為有機生產、生活、生態的「三生」基地。



地址：高雄市杉林區上平山仙路19鄰288號
電話：(07) 677-5068
時間：07:30~17:00，開放20人以上團體參觀，須預約

甲仙大橋

甲仙大橋為甲仙聯外的主要橋樑，經莫拉克風災後摧毀，高雄市政府耗資約5億元，打造鋼構景觀橋，淡紫色系的橋身，凸顯甲仙當地的特色，夜晚則有燈光變化，成為當地新興地標。



甲仙商圈

過了甲仙大橋就是甲仙商圈，可以先到旅客服務中心參觀農產品展售，再到商圈的各家芋冰城品嘗芋頭製品。這裡的芋冰城多已傳至第2代經營，並發展出不同特色商品，像是芋泥酥、紫芋酥、芋鳳酥、芋泥老婆餅及芋圓、芋Q等。



地址：高雄市甲仙區林森路98號（甲仙愛鄉協會）
電話：(07) 675-4099
時間：10:00~18:00

甲仙化石館

在甲仙化石館走一圈，可以體驗到遠古時期甲仙地區的風土特色，化石館以陳列甲仙出土的化石為主，全館館藏6000餘件，已成為指標性地方專業博物館深具學術及觀光價值。



地址：高雄市甲仙區安里四德巷10-10號
電話：(07) 675-3180
時間：週三至日08:00~17:00（12:00~13:00休）

五里埔永久屋、五里埔平埔文物館

平埔文化逐漸隱沒在漢人世界中，高雄市政府為推廣本土教育，於小林國小籌設國內第一座平埔族文物館，擺設充分表現平埔族的信仰與文化特色。附近的五里埔永久屋社區為新小林聚落重建基地之一，這批由國際紅十字會負責建構的永久屋是當地居民再出發的新希望。這裡展現不同於大愛的景觀風情，藍天、綠水、青山間，由居民親手搭建的小林公廨，是不忘祖先的象徵。



地址：平埔族文物館：高雄市甲仙區忠義路58號（小林國小）／五里埔永久屋：高雄市甲仙區小林里西拉雅路2巷3弄3號
電話：(07) 676-1065平埔族文物館

小林紀念公園

小林紀念公園樹影扶疏、密林處處，已然看不出當年土石流淹沒的痕跡，成為一處可供休憩、遊樂但也兼具憑吊的公園。公園位於甲仙區小林聚落崩塌原址，台21線225K處地勢較高的土地，透過眺望小林聚落原址，達到紀念逝者安眠之目的。

南沙魯夢想起飛館

在南沙魯夢想起飛館裡，看到以創新藝品及4篇影像紀錄訴說南沙魯重建心路歷程，令人動容，也讓人重新用部落在地的視野，重新認識南沙魯，更有著對生態、文化及產業體驗。未來遊客可以在「夢想起飛館」裡採買農產和手工藝品，盈餘也會作為南沙魯部落的重建基金。

地址：高雄市那瑪夏區南沙魯里鞍山巷106號
電話：(07) 670-1995



瑪雅特色農特產

臺灣的水蜜桃產地以那瑪夏與拉拉山最為知名，那瑪夏的水蜜桃是國內唯一一種種植在熱帶山區的水蜜桃。在4、5月的水蜜桃盛產季節來到那瑪夏，到處都可以看到農家販賣水蜜桃，也是極具那瑪夏特色的伴手禮。



地址：高雄市那瑪夏區瑪雅里和平巷164號（那瑪夏區公所）
電話：(07) 670-1001

達卡努瓦

位於高雄市那瑪夏區中段，貫穿本區台21線公路為主要的聯外道路，達卡努瓦不但可以賞螢，山上還有農民自種咖啡與茶可供購買。

地址：高雄市那瑪夏區達卡努瓦里秀嶺巷82號
電話：(07) 670-1442

更多景點推薦

高雄多處小學因莫拉克風災而損害，在各援建單位支持下，重建的小林國民小學與那瑪夏民權國小都很有特色，待重建完成後，非常值得拜訪！

小林國民小學

由財團法人TVBS關懷臺灣文教基金會所援建，預計2011年12月31日前完工，校舍重建以「森林環境中的城堡」為理念，還有融合了當地小林平埔傳統建築，象徵「家」的小屋子，守護著在此求學的莘莘學子。

地址：高雄市甲仙區西安里文化路45號
電話：(07) 675-2103

那瑪夏民權國民小學

學校以永續式零耗能的綠建築精神為設計主軸，具原住民文化、環保、生態、教育、防災多重意涵。從布農族傳統住宅型態延伸，讓校舍成為有家的感覺的大房子。圖書館的設計概念則來自原住民男子會所庫巴（KUBA），象徵傳承，並利用山日照與風力充足特點，增加替代能源的供給，如太陽能發電與風力發電，可達到節能成效。

地址：高雄市那瑪夏區瑪雅里和平巷1號（借用那瑪夏國中教室上課）
電話：(07) 670-1129

伴手禮

金蕉餅

餅皮酥香，內餡使用上選旗山北蕉，包裹著甜而不膩的香蕉乾，低油低糖，讓兒時的美好回憶感動再現。



旗山區農會
地址：高雄市旗山區中山路67號
電話：(07) 661-2017

南果美眉黑鑽石蓮霧

六龜的黑鑽石蓮霧為當地最具特色及代表性的農產品，2000年起品牌註冊為「南果美眉黑鑽石蓮霧」，其特色為果實肥大甜美、果肉質地甜脆、水分多，還略帶有淡薄的蘋果香味，為臺灣蓮霧的珍品。



六龜區農會
地址：高雄市六龜區義豐里光復路107號
電話：(07) 689-3575

梅宴芳禮盒

高雄桃源、那瑪夏及甲仙等地，是梅花最大的聚集地，甲仙地區農會利用當地的梅子製成梅梅、紫蘇梅、蜜梅、梅精、梅醋、梅醬、梅酒等，酸甜甜可口。



甲仙地區農會
地址：高雄市甲仙區西安里中正路26號
電話：(07) 675-1605

大愛工藝

南橫的原住民部落有著多彩奔放的手工藝品，烏巴克創意工坊的琉璃珠編織、手工皮雕飾品，都有著繁複而精細的作工。築夢坊的素雲老師則是透過貓頭鷹鑰匙圈等商品，傳遞布農族傳統守護的心意。



杉林大愛園區
地點：高雄市杉林區台21線（杉林國中）旁
電話：(07) 677-1340

野生茶

寶山野生茶完全以天然方式管理，香味濃烈、耐泡及高山野味香氣，冷泡為最佳方便攜帶的品味方式，視為茶中極品。



電話：林秋明0910-798-831、0921-228-391/杜春福0937-334-887

藤枝咖啡

農民用自然管理方式所栽種、並以人工採集的咖啡，由於口感獨特，已經成為桃源區搶手的新特產。



電話：藤枝咖啡林彩娥0921-668-687、0912-987-358

梅醋

那瑪夏區的青梅醋遵照古法釀造，絕無添加任何香料或化學成分，並且在天然環境中以長時間靜置發酵，富含活性酵母菌，風味特佳。



那瑪夏區公所
電話：(07) 617-1001

板岩藝術創作

線香台是藝術家馬樂老師的創作，充滿文化深度與創意寬度，以祖先所留下來的古老神祕圖騰作為創作源泉。石破天驚板岩創意工作室



地址：高雄市茂林區萬山里42號
電話：黃亦青 (07) 680-1188/0935-450-757

普羅旺斯—禮納里(Rinari)部落

行程建議

屏東市→原住民文化園區→禮納里部落【紅藝工坊】→三地門文化館→三地門工藝步道【部落工藝巡禮】→地磨兒公園→蜻蜓雅築【琉璃DIY】→舊達來部落【黑鳶故鄉】→德文部落【咖啡之旅】



GPS: N22.698057 E120.642639



禮納里部落房舍為歐式斜屋頂造型，群山包圍下甚為美觀，被馬英九總統以「普羅旺斯」形容之。



▲ 三地門鄉公所的石板外牆，充滿原住民風情。



禮納里部落原稱瑪家農場，安置了來自瑪家鄉瑪家村、三地門鄉大社村和霧台鄉好茶村等3個部落的居民，族人因對這塊居住地的認同，共同命名為「禮納里部落」，意為「等待恩典的地方」。

三地門鄉和霧台鄉是南臺灣原住民部落最多的地區，也是排灣族和魯凱族的故鄉，素有「普羅旺斯」美名的禮納里部落成了族人的新故鄉。善於打造石板屋及工藝雕刻的排灣、魯凱族人，在這裡打造全新家園，賦予禮納里部落新舊文化融合的特色。

沿著台24線進入三地門鄉，近年因原住民藝術家齊聚，再現排灣族工藝琉璃珠風華，讓三地鄉有了「藝術之鄉」的美名，其琉璃製作、傳統

服飾印染、刺繡、陶壺、木雕、石雕...等皆融合現代藝術與原始文化圖騰，極富特色。

除了豐沛的人文環境外，支線中的景點亦美不勝收，如著名的「地磨兒公園」，藝術大師撒古流為此設計了原民文化的生命舞台、太陽祭壇、祖靈柱等場域，充滿原住民特色。

三地門支線上極具深度特色的部落景點相當多，為了復育黑鳶，達來村村長杜達生，帶領村民將舊達來部落學校的空地，變成餵食老鷹的地方，並計畫將部落廢棄屋布置成賞鷹屋，將舊達來打造成「老鷹村」。

至於德文部落則是名符其實的「咖啡村」，擁有自治時期即種植的咖啡樹，學校甚至將部落的咖啡文化融入課程中，德文山上有300公頃的公共造產地，現在已計畫要大量栽種，預計推出「TUKUVULJ COFFEE」的咖啡品牌，要把德文部落特有的香氣，無遠弗屆地傳出去。

集合美景、生態、傳統原民生活文化和文創工藝的原民新故鄉，各個令人驚艷不已，身歷其境彷彿置身於萬花筒中，每個轉角與變化都令人驚奇。

特色景點

原住民文化園區



位在屏東縣瑪家鄉北葉村，鄰近禮納里部落與三地門藝術村，是目前國內規模最大的原住民博物館，廣達82.65公頃，內容有涵蓋臺灣各族原住民的文化、衣飾、工具等，十分值得一遊。

地址：屏東縣瑪家鄉北葉村風景104號
電話：(08) 799-1219
時間：08:30~17:00 (周一休)

禮納里部落

群山包圍的禮納里部落永久屋，有著歐式斜屋頂造型，難怪馬英九總統會以「普羅旺斯」來形容這裡。為彌補永久屋所缺乏的傳統文化元素，重建會推動永久屋基地公共設施及家屋石板裝置案，融合排灣族與魯凱族的石板藝術；為了讓永久屋基地、原住民文化傳承與職業訓練能互相結合，禮納里部落開辦了全國第一班以傳統建築工法為技術的訓練課程，並協調取得所需石板供教學及裝飾之用，讓原住民朋友傳承文化，也習得第二專長。

禮納里部落已有許多居民入住，到「普羅旺斯」遊玩時，不妨仔細的看看居民住家前有什麼令人驚豔的原住民裝飾。

地址：屏東縣瑪家鄉北葉村風景06號



三地門工藝步道

此地最能代表三地門村工藝精神的象徵。2002年，全村居民共同創作共同繪製了1212塊瑰麗的陶板，完成了453公尺的工藝步道。行走在工藝步道上，等於巡禮串連部落的工藝坊。

地點：屏東縣三地門鄉三地門工藝步道



地磨兒公園

地磨兒公園占地90公頃，是一處以原住民文化精神為指標的紀念公園。知名的原住民工藝大師撒古流，為此設計了生命舞台、太陽祭壇、祖靈柱等極具原民色彩的空間，不僅是族內重大聚會舉辦地，也是舉辦南島族群系列婚禮的地方。

地點：屏東縣三地門鄉中正路三地門鄉公所上方約200公尺處



三地門鄉文化館

是全鄉的藝術、文化、行政及經濟中心，不定期推出各種活動及表演，也展出原住民文物。該館特別開闢一個射箭區，每人只要50元就能獲得10枝箭，體驗原住民狩獵方式。

地址：屏東縣三地門鄉三地村中正路二段110號

電話：(08) 799-2568、799-4084
時間：08:00~17:00



蜻蜓雅築琉璃DIY

蜻蜓雅築負責人施秀菊，創作且發揚琉璃文化，既傳承原住民文化亦受惠鄉內就業機會。為了讓民眾體驗排灣族的琉璃之美，提供DIY琉璃珠琉璃教學，並做成飾品帶回紀念。

地址：屏東縣三地門鄉三地村中正路二段9號

電話：(08) 799-3676
時間：08:00~20:00



舊達來部落(黑鳶故鄉)

為全臺黑鳶最多之處，未來計畫將這裡打造成具生態特色的老鷹村。排灣族的達來村村長杜達生積極投入老鷹復育工作，經常幫忙送魚內臟至舊部落，舊部落石板屋的屋頂，正是杜達生餵養黑鳶的地方。

地址：屏東縣三地門鄉達來村達發達旺巷17號(達來村村長辦公室)

電話：0919-503-105



德文咖啡之旅

咖啡乃德文部落傳統經濟作物，學校特別將部落的咖啡文化融入課程，以利部落小朋友認識家鄉咖啡文化。每年8、9月咖啡採收季節時分，處處可看到結實纍纍的咖啡豆，粒粒鮮紅，十分美麗。

地點：屏東縣三地門鄉德文村



霧台養生慢活之旅

行程建議

屏東→長治百合永久屋→霧台→神山部落【神山天主堂、神山部落】→岩板巷文化之旅【山豬王之家、石雕藝術家、打鐵屋、霧台咖啡、霧台教會、霧台國小、魯凱文物館】→夢想家特色民宿→久安養生村示範農場【香草世界、養生餐】



GPS: N22.692488 / E120.580412

- ▲ 長治百合永久屋，生活機能十分便利。
- ▶ 神山天主堂是霧台鄉原住民的信仰中心。



岩板巷充滿魯凱族的雕刻、繪畫之美，值得一訪。

霧台東最大、最重要的魯凱族聚落。莫拉克颱風災後，霧台鄉好茶、阿禮及吉露部落因家園嚴重損毀，故循部落集體遷村方案，以維持原鄉社會組織之完整。魯凱族中的阿禮、吉露、谷川及佳暮部落族人，與三地門鄉排灣族之德文、達來部落，安置於「長治百合園區」，規劃了鄉公所、衛生室、多功能集會所及產銷中心等公共設施，並設置霧台國小長治分校，以期魯凱與排灣文化於園區內永續發展。

為了讓原鄉部落族人在長治百合園區裡扎根，以利恢復部落耕作習性，屏東縣政府向台糖公司租用「長治百合園區」近20公頃農地推動無毒農業，2011年4月引進生物科技栽種水果玉米，未來亦將推動4.5公頃紅藜花海迷宮，而「長治百合部落」園區也成了「久安計畫」的示範起點。

霧台村過去一向是霧台鄉的重心，對魯凱族人來說，蓋房子不僅為求安身立命之處，更是魯凱文化最佳的生活傳承。族人都慶幸霧台村在莫拉克風災沒有遭到太嚴重的損害，讓石板建築得以繼續傳承。

魯凱族的石板屋，除了精湛的工法外，更融入自家雕刻建築與繪畫圖騰，將藝術導入居家環境，岩板巷就是村落裡最美的地方，一邊用石板砌著魯凱族人故事，一邊可俯瞰部落及山城之美。狩獵、捉山豬、百步蛇、百合花、巴冷公主等故事全刻印在上頭，是認識魯凱文化必遊之地。

在莫拉克風災後，霧台鄉更獲得企業贊助，在2011年正式推動「久安計畫」，營造紅藜小米生態園區、無毒蔬果及香草農園、農業與生態文化觀光旅遊區塊，要將霧台鄉打造成為文化觀光養生村，從莫拉克風災中重建產業。

特色景點

長治百合永久屋

位於屏東縣長治鄉的百合園區，占地30公頃，生活機能十分便利。除了住宅功能外，園區就如一小型社區，許多居民利用傳統雕刻及圖騰來裝飾自己家園，讓這裡彷彿成了另類的原住民文化博物館，雖然住宅部分無法開放參觀，但廣大的公共區域卻十分適合悠閒漫步。



地點：屏東縣長治鄉繁華村繁華路171號旁

神山部落

這裡有座神山天主堂，巧妙地在教堂的外觀融入了魯凱族傳統文化特色。內部牆面以大塊石板鋪設而成，木雕人頭椅後面還背著麻布袋裝著聖經；連聖母瑪莉亞也以魯凱族裝扮登場，附近有個「神山瀑布」，相傳瀑布裡住著一位守護山林植物的「地獄人」，由此也可看出魯凱族人對山林的敬畏。



地址：屏東縣霧台鄉霧台村神山村63號（神山天主堂）

電話：(08) 790-2458

山豬王的家

岩板巷內，有一戶「山豬王」，主人一生獵捕超過3000隻山豬，最後雖然在一次獵捕中過世，但鄉公所特別在其家門口打造山豬王的塑像，十分具有特色。

地址：霧台鄉霧台村岩板巷50-1號



魯凱文物館

魯凱文物館是霧台部落顯眼的一棟建築，建築結構雖然是現代工法，但外部圖騰則全是魯凱族的文化圖騰。灰色岩板上拼貼著紅、白色磚瓦跳舞圖案，充滿活力，跟一旁的霧台國小相襯。

地址：屏東縣霧台鄉霧台村中山巷59號

電話：(08) 790-2234、790-2297

時間：周二至日09:00~16:00

(周一休)

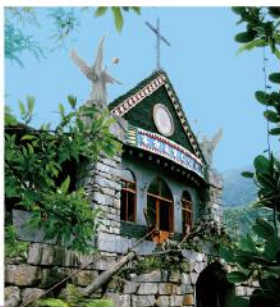


霧台鄉長老教會

由國寶級藝術家杜巴先生所設計，以魯凱族的團結精神為中心思想。原住民精神首先最為重要的是「團結」，其次即為「親情」，他將這兩大要素融合教堂建築更做了許多細部設計。並使用礫瓦製作教堂大鐘，希望由此發出的鐘聲，能呼喚來自各地的教友齊聚一堂。

地址：屏東縣霧台鄉霧台村中山巷76號

電話：(08) 790-2204



霧台咖啡

霧台鄉也是咖啡盛產地，老闆娘將原住民常喝的小米酒注入霧台咖啡，調成風味獨特的小米酒咖啡，微苦甘醇卻又略暗的酒精味，十分特別；而加入小米的野生愛玉，口感格外分明，配合愛玉的滑溜潤澤，意外適合！



地址：屏東縣霧台鄉霧台村中山巷10鄰10號

電話：0919-753-126

時間：08:00~18:00

夢想之家

與霧台有稜有角的石板屋大異其趣，「夢想之家」造型是個大寨，而「寨」正是魯凱貴族的象徵，主人杜德志是部落小頭目，與杜惠蘭夫婦都是魯凱族人，他們以三年的時間，與小孩共同設計並自行建造，而石板建材取自於霧台山上。

地址：屏東縣霧台鄉霧台村5鄰38號

電話：(08) 790-2312、0912-786-109

久安養生村示範農場

由重建會輔導，中鋼集團贊助的示範農場，在鄉公所整合下，目前已有2個示範園區。培訓無毒農作人員，投入無毒蔬果、香草、以及紅藜等作物的種植。小米、紅藜是十分具有在地文化特色的特產，而香草產業，則是示範園區另一個栽種新主角。

地址：屏東縣霧台鄉霧台村神山村73號（霧台鄉公所）

電話：(08) 7902234分機152、153（觀光課）

時間：08:30~17:00



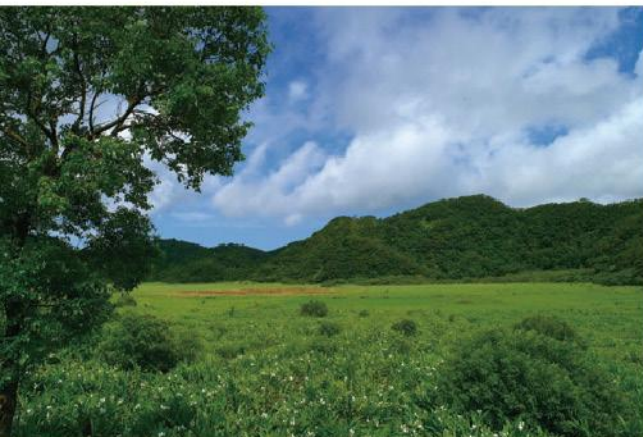
野牡丹花海生態之旅

行程
建議

四重溪→石門古戰場→牡丹水庫→CACEVAKAN石板屋遺址→中間路部落→

東源【水上草原、哭泣湖、野薑花季(7~10月)】→

旭海【旭海溫泉、旭海大草原、觀海亭】→高士【野牡丹花季、蠶工坊DIY(5~6月)】→墾丁



▲ 走在水上草原，感覺很有彈性，被暱稱為「天然的水床」。

▶ 石門古戰場是牡丹社事件的發生地。



▲ 野牡丹於五月綻放，紫色小花點綴整片山林。

牡丹鄉，全國最南端的原住民鄉，也是1874年牡丹社事件的發生地。莫拉克風災後，雖有部分村落受波及，但經兩年休養生息，素有「最清香」的牡丹鄉199縣道再度綻放吐香，讓牡丹鄉成為南臺灣最佳的生態旅遊地點。

牡丹鄉以排灣族原住民為主，另有阿美族、平埔族及漢人等族群，於此安居樂業；鄉內石門、牡丹、東源、旭海、高士及四林等6村，每村皆有其人文歷史與自然景觀的特色。

從車城四重溪出發，沿199縣道牡丹河流域往上游走，經石門古戰場、牡丹水庫與新建成的中間路部落，其充滿歷史記憶的舊址與人文景觀，是探訪原住民部落最令人悸動的行程。

而東源部落，則是自然生態最豐富的地方。

東源村哭泣湖在群山環繞下，清幽靜謐，豐富的水源孕育了許多動植物，恣意生長的野薑花隨處可見，更有臺灣珍稀水生植物水韭。而水上草原則是長滿雜草的沼澤溼地，十分特別。

5、6月則是野牡丹花盛開的季節，整個山林被紫色的小花點綴得如仙境般迷人；高士部落每年在野牡丹花盛開的季節，都會舉辦相關活動；而7到10月間，則換上野薑花季登場，而東源村附近，是賞花的絕佳地點，東源村每年也會在這個季節舉行盛大活動。淡淡的野薑花香，更讓199縣道成為「最香的原住民部落」！

牡丹鄉四處都是令人流連忘返的美景，十分值得你親身探訪。

特色景點

四重溪

四重溪，距屏東車城不遠，是臺灣四大溫泉之一。源頭源自風山麓石縫，溫泉泉質清澈，自日治時代以來便以「美人湯」聞名，水質屬鹼性碳酸氫鈉泉，無色無味，是南臺灣最著名的泡湯盛地。

地點：199縣道「四重溪溫泉」指標處



石門古戰場

1874年日軍進攻石門，牡丹社、高士佛社等排灣族原住民奮力抵抗，對峙8個月，最終雖被攻破，但日軍也付出極大代價，這壯烈的一役，即「牡丹社事件」。為紀念當時奮勇抗敵之原住民，光復後政府在此設立「澄清海宇還我河山」石碑，來此也可登上獅母山，眺望牡丹鄉美麗景致。

地點：199縣道石門村



牡丹水庫

牡丹水庫位於石門村，大壩高約65公尺，壩長445.6公尺，蓄水量約3,000萬立方公尺，供應東港以南至恆春半島地區用水。走在壩頂觀景區，可以俯瞰石門村，將全村景色盡收眼底。

地點：199縣道過石門村



中間路部落

中間路部落，在莫拉克後被劃入特定區域，45戶永久屋已於2010年11月完工，居民紛紛遷入。部落入口處有著部落藝術家名為「否極泰來」的創作，象徵部落五穀豐收的光明未來。

地點：199縣道牡丹水庫前



東源水上草原

原為沼澤溼地，數百年來未曾開墾，人煙罕至，在水面上覆蓋一層層的綠草，約有2公尺厚，因為草長得又長又密，走在草原上，腳非但不會陷入水中，還有些彈性，踏在草原上就好比是彈簧床一般，還有人戲稱草原是「天然的水床」。

地點：199縣道東源村旁



哭泣湖

「哭泣」來自排灣族語GUGGI的諧音，是指水流匯集之地，哭泣湖水澄澈，景致怡人，有人以「深山裡的人間天堂」來形容。這裡有豐富的動植物，更有臺灣珍稀水生植物水韭、罕見的水色柳、鸞鷯、水蛙優游其間，景致迷人。

交通：199縣道東源村旁



野薑花季

野薑花季，約莫在7月間登場。花季時，東源村、水上草原、哭泣湖可見到白色的野薑花盛開。牡丹鄉公所在野薑花季時，都會舉辦相關活動，在野薑花季裡，騎上鐵馬，在199縣道上吹著帶著香氣的微風，是牡丹鄉裡最奢華的頂級享受。

地址：屏東縣牡丹鄉石門村26號
(牡丹鄉公所)

電話：(08) 883-1001



旭海

是面對太平洋的小漁村，有著著名的旭海草原及旭海溫泉。擁有面積廣大的草原及低矮灌木的植被的旭海大草原，設置有旅遊資訊站、停車場、草原步道及觀景涼亭等旅遊設施。

地點：199甲縣道上



高士野牡丹花季&蠶工坊DIY

高士部落是日治時期牡丹地區的政教中心，每年野牡丹花季(約5月)都會舉辦活動。在莫拉克災後，成為全臺第1個發展金工藝品的部落。蠶工坊提供DIY課程，若想試試手藝，記得先跟協會預約。

地址：屏東縣牡丹鄉高士村67號
(高士社區發展協會)

電話：(08) 881-0325 (DIY須預約)
時間：週一至週五 08:00~17:00



佳冬、林邊海線之旅

行程建議

高雄市→雙園大橋重建成果→東港大鵬灣國家風景區遊紅樹林海上林蔭大道→東隆宮→參觀林邊鄉農會信用部重建成果→林邊採蓮霧&淹水牆→佳冬龍膽石斑復育



▲青洲濱海遊憩區位於大鵬灣西側出海口旁，碧海藍天及綿延的海灘，落日時分更加動人，因而擁有「夏威夷海灘」的美名。
▶鵬灣跨海大橋。



◀佳冬地區的龍膽石斑魚再造經濟奇蹟。

兩年前莫拉克暴雨，讓屏東沿海東港、林邊、佳冬等地幾乎成了水鄉澤國，跨越高屏溪連結高雄林園、屏東新園兩地的雙園大橋，更因而斷裂；經過兩年重建，雙園大橋已完成近8成，預計2011年底可以通車，而東港、林邊、佳冬地區也恢復舊日的風貌。

在東港漁市場看魚獲拍賣，到餐廳吃海鮮，是來東港絕不能錯過的行程。而大鵬灣國家風景區則是探索生態的最佳場所，除了有紅樹林與招潮蟹外，根據統計出現的鳥種就有28科95種之多，常見的有小白鷺、大白鷺、紅冠水雞、白頭翁、大葦鶯等，主要棲息地域可分水域、泥灘地與紅樹林植被地三種，光是到此賞鳥，就很值得！

大鵬灣國家風景區的鵬灣跨海大橋，是國內第一座結合斜張橋與開啟式活動橋設計的景觀橋，以風帆造型跨越大鵬灣，制高位置是鳥瞰大鵬灣的最佳地點，為環灣道路最重要的地標，更是全國首座配合帆船進出而設計的開啟式景觀橋，每周六、日下午5點開啟供遊客觀賞，是大鵬灣最熱門的新景點。

蓮霧原本就是屏東縣最重要的經濟作物之一，莫拉克颱風造成整個林邊市區及農田都被淤泥淹沒近1公尺，經政府強力動員清淤，讓當地恢復正常生活。而在農會員工努力下，林邊鄉農會信用部也重新開張，7月落成啟用的辦公大樓十分氣派，可說是臺灣最新穎的豪華級信用部；林邊的蓮霧園也恢復生產，災難雖帶來淤泥，但淤泥內含有大量養分與鹽分，這兩年反而讓蓮霧季收成更為豐碩，果實甜美，價格也很好。

20多年前開始發展龍膽石斑魚養殖的佳冬鄉，年產值高達30多億，打響佳冬鄉龍膽石斑王國的名號。儘管莫拉克風災沖毀了1000多公頃的魚塢，如今台17線兩旁仍是連綿不絕的魚塢，還多了太陽能與水力發電的水車在魚塢打著水花，不僅已從災難中重新站起，還更有力量。

跨越高屏溪雙園大橋，沿台17線沿海公路往東港、大鵬灣、林邊、佳冬，屏東沿海鄉鎮各自擁有自己獨特的海洋文化和特產，生態、古蹟、農產、魚獲，讓屏東的海線之旅處處充滿了驚喜。

特色景點

新雙園大橋

新雙園大橋工程全長2,900公尺，寬26公尺，總經費38億3,600萬元，2009年12月26日開工，目前已完成了近8成，預計今年12月25日可全線完工通車。橋形與墩柱造型均採流線形設計，且長跨距結合樑體細長優美。

地點：屏東縣新園鄉與高雄市林園區之間



紅樹林海上林蔭大道

大鵬灣潟湖非常適合登船遊覽，航程約在45分鐘左右。它也是臺灣紅樹林分布的最南界，在船上可以一覽「紅樹林水道」，宛如海上版的「林蔭大道」，仔細一瞧，紅樹林下盡是招潮蟹出沒的蹤跡，模樣可愛極了！

地址：屏東縣東港鎮大鵬里大潭路169號（大鵬灣國家風景區管理處）
電話：(08) 832-1203



東隆宮

供奉東港父母宮溫王爺的東隆宮，為了迎接三年一科的東港迎王平安祭典，廟裡會打造燒王船祭典要用的「王船」。最特別的是，東港人從小只要生病或不順，就常到東隆宮「打屁股」，也就是俗稱「祭火」儀式。

地址：屏東縣東港鎮東隆街21之1號
電話：(08) 832-2374、832-2961 時
間：05:00~23:00



林邊採蓮霧

林邊黑珍珠從12月到隔年3月甜度最為香甜，體積愈大、價格也相對高。蓮霧要好吃，土地要有「鹹氣」，林邊因海水漲退潮帶進鹽分，產生黏性土壤，因而特別適合蓮霧生長。

地址：屏東縣林邊鄉中山路303號（林邊鄉農會信用部）
電話：(08) 875-7068



淹水牆

佳冬的淹水牆，是這兩年佳冬地區最感人的新景點，牆上記錄了歷年來淹水的高度，莫拉克之後，牆的高度不夠用，還加高了外牆，牆上的標線，令人心酸，而寫滿著對於國軍、慈善團體救災、協助重整家園的感謝字句，充分展現臺灣的人情味。

地址：屏東縣佳冬鄉鐵塢村



龍膽石斑

由於佳冬鄉的龍膽石斑為魚苗培育以及外銷日本、大陸的成魚為主，一般的海鮮餐廳必須有客人預訂一整尾龍膽石斑才會向養殖戶進貨。可與佳冬鄉養殖戶聯繫、購買，請養殖戶或附近餐廳代為烹飪。

地址：屏東縣佳冬鄉豐村佳豐路412號（屏東縣養殖漁業運銷合作社）
電話：(08) 866-0050



185沿山公路咖啡及香芋之旅

行程建議

咖啡故事館品泰武咖啡→吾拉魯滋永久屋→泰武國小看傳統石板屋聽古謠→和平村吉貝木棉→新來義部落(新來義部落工藝產業館、新來義部落活動中心、新來義部落產銷中心)→古樓部落五年祭祭場→丹林吊橋→來義國小



▲泰武國小古謠傳唱隊，用歌聲傳唱傳統排灣歌謠，獲邀至世界各國表演。
▲吾拉魯滋部落咖啡故事館，會不定期舉辦展售活動。



185 縣道沿著中央山脈山邊一路南行，有「沿山公路」之美名，而公路東側的「北大武山」正是排灣族的聖山。莫拉克颱風沖擊公路旁的泰武鄉與來義鄉，為了永續發展，泰武部落積極發展咖啡產業，企圖打造南臺灣最有特色的咖啡公路。

泰武鄉的咖啡種植面積約24公頃，以泰武海拔800公尺及舊武潭海拔500公尺為主。援建單位紅十字會在吾拉魯滋永久屋基地內興建「咖啡故事館」，以利泰武咖啡在部落扎根，讓咖啡產業與族人生活緊密結合。

除了咖啡香外，泰武國小的傳唱古謠隊，更是排灣族人的驕傲。由泰武國小全校50多位學生組成的古謠隊自7年前成立後大受好評，經常獲邀於世界各國表演，成了「泰武鄉之光」。因莫拉克風災遷校的泰武國小，全新校舍以排灣傳統石板屋打造，是部落裡最動人的景色。

而來義鄉的古樓部落，則是排灣族少數仍持續舉辦排灣族五年祭的部落，在長達7至15天的盛大祭典中，具體展現排灣族的宇宙觀、宗教觀及嚴密的社會組織。排灣族透過刺球祭儀及集體吟歌共舞，達到人神共悅的境地，也促進族人情感交融及部落和諧。

特色景點

吾拉魯滋部落咖啡故事館

為讓泰武咖啡扎根，該館具備多元功能，一樓為咖啡加工場、服務台、展示台與品嚐區、產業文化展示區；二樓為咖啡餐廳及研習教室以及廚房。未來，將定期陳列基地農民所生產之咖啡，並於公所架設產業網站、配合農作產期做不定期展售活動等方式配合行銷。

地址：屏東縣萬巒鄉新赤農場永久屋基地



吾拉魯滋部落

該基地由政府提供土地、紅十字會總會援建，118間永久屋已於2011年8月落成，泰武村民現在陸續遷入中，將在這裡打造北大武山下的桃花源。



地址：屏東縣萬巒鄉新赤農場永久屋基地

泰武國小

將排灣族文化及建築融入校園設計，也在校舍四周拼貼出百步蛇、陶壺、三色編、部落家徽等元素。每月第二個周六舉辦藝術市集，古謠傳唱隊也會在此時表演，十分熱鬧。

地址：屏東縣泰武鄉佳興村28-3號
電話：(08) 792-0257

時間：每月第二個周六舉辦藝術市集



和平村吉貝木棉

和平村武潭國小平和分校內，早期林務局在山區種植約2000株以上的吉貝木棉樹，目前還有300餘株獨立於校園內，高大直挺的模樣相當壯觀。



地址：屏東縣泰武鄉平和村太和巷1號
電話：(08) 785-1265

新來義部落

已於2011年8月落成，安置來義村、義林村、大後村和丹林村的居民。除了居住空間外，還包括了工藝產業館、產銷中心等，讓部落產業重新出發。



地點：屏東縣新來義鄉的南岸農場

來義國小

張榮發基金會援助的5所學校中，來義國小是第1所完工的學校，融入許多排灣文化元素，大型版畫訴說著族人的記憶，刺籐球、婚宴儀式、戰士及酋長的圖騰，將互助、團結精神表達出來。

地址：屏東縣來義鄉古義路2號



丹林吊橋

橫越丹林溪而建的丹林大橋，是早期來義與丹林間往來的重要通道，全長300多公尺，在青色山巒和美麗溪水的襯托下，造型美麗的丹林吊橋更顯壯麗。



地點：屏東縣來義鄉與丹林鄉之間

五年祭

排灣族最盛大的祭典，又稱為竹竿祭、人神盟約祭，其中象徵殺人刺到人頭的刺球，最具代表性，用以祝福農糧豐收，保護部落人畜平安。古樓村的祭場是這祭典的重要場所。



地點：屏東縣來義鄉古樓村

伴手禮

黑珍珠

林邊和佳冬是臺灣黑珍珠蓮霧最重要的產地，由於沿海土質偏黏質鹼性，經過蓮霧之栽培，所產黑珍珠蓮霧質細、汁多、甜脆、味美！佳冬農會取得了國產優良品牌水果「透紅佳人」蓮霧品質認證，而林邊鄉農會則是以「芙華蘿莎」為該鄉蓮霧命名，希望能讓消費者享受到正港的美味黑珍珠蓮霧。

林邊鄉農會
地址：屏東縣林邊鄉中山路303號
電話：(08) 875-7068

佳冬鄉農會
地址：屏東縣佳冬鄉和路64號
電話：(08) 866-0012



旗魚鬆

東港旗魚味道甘美，是養分極高的魚類。東港漁會嚴選新鮮旗魚所製成的旗魚鬆，不添加防腐劑及色素，入口即能感受香酥鮮美的海洋風味，是佐飯的上上之選。

東港區漁會
地址：屏東縣東港鎮新生三路175號
電話：(08) 832-3121

蜜紅豆、蜜黑豆

屏東縣為臺灣紅豆主要產地，蜜紅豆和蜜黑豆顆粒碩大晶瑩，口感絕佳，包裝美觀大方，送禮自用都很適合。

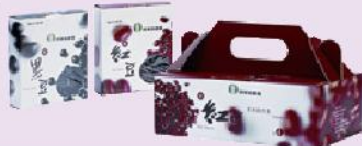
屏東縣農會
地址：屏東縣屏東市公勇路99號
電話：(08) 752-2187~9



卡佛魯岸咖啡

卡佛魯岸在排灣族語中含有「第一、最好」之意，卡佛魯岸精品咖啡以自然農法種植於泰武鄉海拔800公尺以上的大武山麓，甫創立即遇上莫拉克風災，為協助族人產業重建，從培育種苗、烘焙、研發到包裝銷售，不惜成本打造最高品質的咖啡，未來更將成立生產合作社，搭配部落文化，吸引遊客上山品嚐。

卡佛魯岸咖啡 華偉傑
電話：(08) 721-5185



知本溫泉之旅

行程建議

卑南族卡地布部落→白玉瀑布→知本溫泉商圈、知本森林遊樂區→
卑南族建和木雕村→蘇巴陽部落【巴古崙岸】→大南橋→
魯凱族達魯瑪克部落【東興社區、魯凱石板屋、原住民風味餐】→我自然生態自然農園



▲知本是東臺灣知名的溫泉區。



▼知本森林遊樂區入口 遊樂區內處處可見的朱紅色鐵橋。
▼遊樂區內處處可見原住民木雕。



莫拉克颱風大量坍方的土石，順著新武呂溪和轆轤溪沖刷至卑南溪，至今已兩年過去，卑南溪水每遇雨天仍呈灰色混濁狀，滾滾溪水雖然改變了河道，但知本溫泉區裏的滾燙白煙依然撫慰了在地人和旅人的心，也促使政府進一步提升原住民的生活技能，讓原住民文化在卑南更加多采多姿！

臺東卑南鄉內，排灣族、卑南族、魯凱族四處散居，擁有多元豐富的原住民文化。在知本車站附近的卑南族卡地布部落，不同季節有不同的部落風情與體驗：7月小米收穫祭，是部落最大的慶典，下午青年們跳著勇士精神舞遊街，夜間則以傳統歌舞歡慶豐年；11月中旬至12月中旬杭菊花開，部落內一片金黃菊花海飄

香；12月26日到隔年1月1日的大獵祭，是卡地布部落古時完成戰祭後所衍生的祭儀。位在知本車站附近、同為卑南族的建和部落，原名「射馬干部落」，擁有木雕村美稱；位於蘇巴陽橋大南國小附近的東興村達魯瑪克部落（TAROMAK）是臺東縣內唯一魯凱族生活區，每年七月收穫祭舉辦的盪鞦韆活動，便是族內男女訂情的方式，相當有趣刺激。

除了體驗不同族群的原住民風情外，在知本溫泉區泡湯放鬆身心後，再到知本森林遊樂區，漫步在參天的樹林中，吸收滿滿的芬多精、大口「森呼吸」，走走路流流汗，就是最有益身心的天然三溫暖，也彷彿更接近原住民祖靈，接受更多的祝福與保護。

特色景點

卡地布部落傳統文化園區

知本車站附近的卡地布部落傳統文化園區。園區內設置有巴拉冠（卡地布青年會所）、三大氏族祖靈屋、達古範（青少年聚會所）等傳統建築。部落內的知本天主堂，是天主教最早成立的卑南族教堂，建築富含卑南族的傳統文化。此外部落裡有卑南族石生系統石板畫廊、原始手工坊、石頭彩繪創作等各式原住民藝術創作。



地址：臺東縣臺東市知本里康定街116號
電話：(089) 516-712林勝英
時間：週一～五08:00～17:00 (週、六日休)



白玉瀑布

從知本老爺溫泉酒店後方的產業道路進入，可見原名「白玉瓏」的白玉瀑布，瀑布自50公尺高的絕壁傾瀉而下，氣勢驚人；若是枯水期，則變為婉約涓涓白絲，曼妙飄落。瀑布下形成的碧綠潭水與長期受水氣影響長滿青苔的大石相映，加上周圍林木茂盛，頗有魔法森林的靈動之氣。瀑布旁建有登山步道，由山頂可鳥瞰知本溫泉全景。

地點：臺東縣卑南鄉龍泉路113巷23號旁產業道路到底

知本森林遊樂區

遊樂區內擁有各種不同主題的步道，起自遊客服務中心、終於瀑布的景觀步道，全程步行約45分鐘，沿途平緩、路線不長，又充滿各種蝴蝶蘭、蕨類、臺灣杉等花草樹木，景色怡人。另一條好漢坡步道僅約320公尺，但高度落差達150公尺，為挑戰級步道；還有長約1.8公里的森林浴步道，能大口呼吸森林芬多精。



地址：臺東縣卑南鄉溫泉村龍泉路290號
電話：(089) 510-961
時間：07:00～17:00 (7～9月延後1小時關園)

建和木雕村

原名射馬干部落的卑南族建和部落，原屬卑南鄉，後被劃歸到臺東市，部落裡隨處可見各式漂流木雕作品。第69代頭目哈古為了振興部落傳統工藝，十幾年來以自學方式創作，成為知名木雕藝術家，知本老爺飯店的木雕立柱與板刻便出自他手。



地址：臺東縣臺東市建和里建和二街17巷11號
(哈古木雕工作室)
電話：(089) 513-246 時間：須電話預約

知本溫泉商圈

緊臨臺東南郊的知本，是東臺灣知名的溫泉區，最早由卑南族原住民發現的野溪溫泉，日治時代即吸引大批遊客前來泡湯，其泉質屬無色無味的碳酸泉，各式溫泉旅館、飯店林立。知本溫泉區內魯凱族、排灣族群聚，到處可見原住民美食及各式山菜野味的餐廳，還有販賣臺東釋迦、鳳梨、洛神花等農特產品，深具東臺灣獨特原住民風情。

地點：臺東縣卑南鄉溫泉路、龍泉路

達魯瑪克部落

東興村達魯瑪克部落（TAROMAK）是臺東縣內的魯凱族生活區；魯凱族人擅長織布、編籃、木雕等藝術表現，細緻傳神。每年7月舉行的收穫祭以體能競賽活動為最大特色，建議遊客還可造訪舊部落卡帕里瓦舊社，參觀魯凱族原始的石板屋，或預約風味餐，品嚐部落美食。

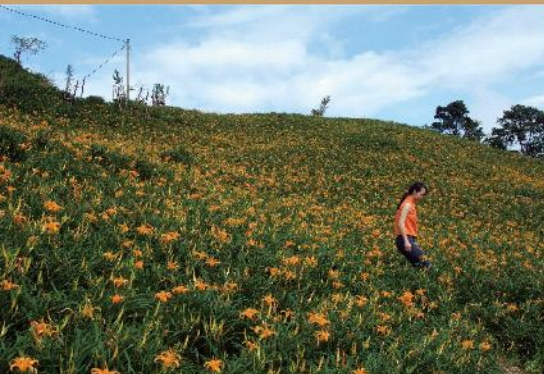
地址：臺東縣卑南鄉東興村東園一街120號
電話：東興社區發展協會 (089) 380-941
時間：導覽服務須預約



太麻里金針花日出之旅

行程建議

金針山【9月忘憂祭】→千禧曙光紀念公園→88希望文化創意園區→金崙溫泉→原住民傳統手工藝展售中心【卡拿崙曙光木工坊，預定12月完工開放】→多良向陽薪傳木工坊→可銜接大武台9線



▲ 8、9月金針花盛開，將整個太麻里山頭染成一片暖暖的橙黃。

臺東縣東南端的太麻里鄉，倚著中央山脈、大武山麓，臨近太平洋，背山面海，坐擁山水美景。早期稱為太貓狸（JABAULI），排灣族語意指「太陽升起的地方」，據說最早移民此地的東排灣族，看見太陽由東方海面升起，霞光萬道破曉而出，便取此名，加上臺灣第一道曙光就是出現在太麻里，因此太麻里也別稱為日出之鄉。在太麻里看日出是很舒適的，因為太麻里背山面海，日出不會被山擋住，若非天氣太差、雲層太厚，看到日出機率幾乎是百分百！

除了看日出，當然不能錯過金針花季。每年6至12月金針花開始綻放，而最佳的觀賞期則為8至9月份。每到金針花季，綿延不絕的金針花海將整座太麻里山澗染成一片又一片相連的金黃色，襯著藍天、白雲，更顯花海壯觀與美麗，難怪金針花又有「忘憂花」美稱。

莫拉克風災重創臺東太麻里，金針花海不受影響、美麗依舊，太麻里溪、金崙溪沿岸許多農地、屋舍被沖走，卻也意外地帶來大量漂流木，成為特殊景象，算是另一項天賜禮物。

雖然遭到無情天災打擊，但住在這塊土地上



▲ 在背山面海的太麻里看日出，絕不擔心被山擋住而看不到！
◀ 臺灣每天第一道曙光，就在太麻里。

的排灣族人們也因此重新思考部落的未來與精神價值、重新了解部落文化，也漸漸找回排灣古老文化，而這些漂流木就成了最佳的素材。原住民們發揮天生的美感，將一根根漂流木雕刻成充滿原住民風情的作品，也透過木雕找到了對天災無奈的抒發管道，讓作品更充滿溫度、質樸且更耐用，也吸引許多喜愛木頭質感的愛好者到此挖寶，人與自然在這裡重新定位，也各自找到新的方向。

特色景點

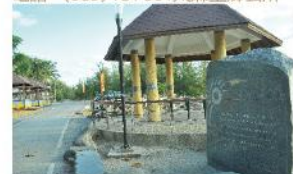
千禧曙光紀念公園

因為西元2000年1月1日千禧年臺灣第一道曙光就在臺東太麻里出現，千禧曙光紀念公園因此誕生。

自千禧年後，鄉公所每年都會在海邊的千禧曙光紀念公園海灘舉辦跨年晚會暨迎曙光活動，這裡除了細柔的沙灘外，還有觀海涼亭、步道、自行車道等規劃完善的設施，騎著自行車在海邊漫遊，是不錯的選擇。

地址：台9線40.1.9K及402.3K處往海岸方向轉入約50公尺即達

電話：(089) 781-301太麻里鄉公所



88希望文化創意園區

88希望文化創意園區是臺灣基督長老教會幫助南迴重建區居民心靈重建之地，期望播下「希望」的種子，讓東臺灣重建區居民能重新站起來。

內部闢有手工藝教室，農產與工藝品展示和餐飲區，原住民男性們能在此從事木雕創作，女性則在編織教室製作編籃、皮雕和陶珠飾品，並提供手工藝品DIY製作，讓當地人有就業機會，也讓這些美麗的手工藝品有固定展示空間和銷售管道。



地址：臺東縣太麻里鄉泰和村河川路2-3號

電話：(089) 780-552

網址：88godtopec.com.tw



金崙溫泉

金崙溫泉是典型的溪谷型溫泉，泉水無色透明、略帶硫磺味，屬於弱鹼性碳酸氫鈉泉，泉溫約70~90℃左右。

這裡自古就是排灣族人傳統露天溫泉浴場，因為這裡大多劃編為原住民保留地，因此是一個保留較多原始風貌、少開發的野溪溫泉，溫泉水自河床旁冒出，熱騰騰白煙和冰涼的溪水交會，是當地十分著名的奇觀，每逢冬、春兩季，溪水流量減弱，野溪溫泉便積水成池，村內男女老少常相攜至野溪裡享受泡湯樂。

地點：臺東縣太麻里鄉金崙溪畔

金針山

臺東太麻里山是臺灣東部金針三大產地之一，因盛產金針而易名為金針山，太麻里鄉公所與農會每當7至10月金針花季時都會舉辦金針忘憂花季活動，安排一連串金針花賞花行程與活動，是賞金針花很方便的選擇。

因金針山坡度陡峭，若路況不熟不建議開車上金針山，不如搭賞花專車或請民宿業者帶路，較安全又便利。想看金針花海一定要在中午之前，因為金針花在早上盛開，中午過後就開始凋零，且開花後就失去經濟價值，故有「一日美人」之稱。

地址：臺東縣太麻里市街西方約13.5公里

電話：(089) 781-301太麻里鄉公所



多良向陽薪傳木工坊

原本因為人數不足廢校的多良國小，在清華大學教授曾晴賢及桃源國小校長鄭漢文的共同促成下，變身為漂流木築夢工廠，成為多良部落發展向陽薪傳木工坊創作基地。

在這裡排灣族人可盡情發揮天工藝術美感，將朽木化為一件件實用又有原味的作品，漂流木家具、益智積木、七巧板、杯墊、磁鐵、花器及吊飾等客製化產品，一切應有盡有，是喜愛木頭作品的行家們挖寶好去處。

地址：臺東縣太麻里鄉多良村10鄰多良2-2號

電話：(089) 771-759



金峰排灣鮮體驗

行程建議

撒布優部落【8大頭目巡禮、工藝坊探祕（新興社區）】→原愛布工坊、原愛木工坊
→正興村瓏的故鄉→嘉蘭部落巡禮【部落廣場（12月完工開放）、芭伊工坊、排灣好·店】→嘉蘭第二基地→嘉蘭國小→洛神花季【11月】



▼11月洛神花季，到金峰鄉賞紅寶石，體驗排灣文化。



拜訪金峰鄉，建議可在11月左右前往，鮮紅的洛神花果妝點綠野，蔚為美景！被稱為「植物界紅寶石」的洛神花，百年前由日本人帶來臺灣，最初引進至嘉蘭村，慢慢擴及整個金峰，目前以嘉蘭、新興、正興村的種植面積最大。洛神花成了當地原住民種植小米的農閒之餘，最重要的經濟作物，而洛神花產量位居全臺之冠的金峰鄉，更堪稱「洛神花之鄉」。

在原住民的古老神話中，排灣與魯凱族都是由百步蛇、陶甕與太陽孕育而生，再由頭目形成部落家舍。而臺東縣金峰鄉正是由排灣與魯凱族組成，想了解排灣及魯凱文化，金峰鄉也是最好的地方！

新興社區的撒布優部落是金峰鄉的排灣族代表聚落，社區由8大頭目共同組成，每位頭目家前都設有風格迥異的大石記載家族歷史，雖然有8大頭目，但社區居民感情融洽，就像一個大家庭，也讓人感受到社區的團結與活力。

部落每年都會配合傳統祭典（豐年祭、尋根

之旅等）舉辦相關原住民主題體驗活動，讓外界體驗排灣族活力、部落故事與傳統祭儀，更親近部落的傳統文化。

另一處，魯凱族部落的正興社區是「瓏的故鄉」，紋著百步蛇圖騰的超大陶甕矗立於社區入口處，棋盤式整齊的社區道路，隨處可見以陶甕、百步蛇圖騰、傳說故事及石板牆的裝飾的社區，儼然就像個藝術村。

莫拉克風災雖然沖毀了家園，卻也讓原住民部落彼此更為團結，用自己的方式重建家園。

像是金峰鄉媽媽們成立以排灣族傳統陶珠為主題的「芭伊婦女工坊」，不但找回生活重心，也讓部落的傳統工藝可以延續與發展。男人們則以傳統工法蓋了「排灣好·店」，這棟石板屋白天是部落居民向遊客展售居民工藝作品的特色店家，晚上則是孩子們的課輔中心，也成為凝聚族人向心力的集會所，造就了另一波原住民的新文化復興運動！

特色景點

撒布優部落

排灣族部落新興村，原名撒布優（SAPULJU），排灣語意指寂寞、荒蕪之地，這個依山傍海的原住民部落，罕見聚集4個部落8大家族，共有8名頭目，每個頭目家前設有風格迥異的大石，記載家族歷史。每年都會辦理傳統祭典（豐年祭、尋根之旅等）活動，運氣好的話還可和頭目聊天，貼近排灣族的文化和生活。

地址：臺東縣金峰鄉新興村2鄰34-1號

電話：(089) 780-153



原愛布、木工坊

為了讓排灣族延續部落文化與技能而成立的工坊。背包、手提包等，都是部落媽媽一針一線製作，男人們則利用漂流木創作木雕，呈現最天然質感。

地址：（布工坊）臺東縣太麻里鄉北里村森川13-1號／（木工坊）臺東縣太麻里鄉北里村入口處蓋班哨

電話：(089) 780-253

時間：08:00~17:00（周日請預約）



正興村瓏的故鄉

臺東介達國小退休老師麥承山，16年前開始跟陶藝大師李永明學藝，透過他的作品，可從傳統百步蛇圖騰中體會粗獷原始的魯凱族美感。而麥承山也更進一步帶動部落的創作，正興村內聚集了多間工作室，到處都可看到陶藝品妝點，因此有「瓏的故鄉」之稱。

地址：臺東縣金峰鄉正興村8鄰101號（拉灣工作坊）

電話：(089) 781-803、0929-739-401麥承山



嘉蘭村部落廣場

為了重建嘉蘭村的精神支柱，以石板和漂流木為主建材，並採排灣傳統工法和木雕裝飾建造，展現排灣族尊崇天地的生活智慧，2011年底將完成有一棟傳統示範屋、一棟部落會所和集會廣場，成為嘉蘭村部落集會和傳承文化的場所。

地點：臺東縣金峰鄉嘉蘭村12鄰7號旁

芭伊工坊

以排灣族傳統陶珠的文化復興為使命。太陽的眼淚表示思念、孔雀之珠則表達愛意，記得買個陶珠將部落的祝福帶回家。



地址：臺東縣金峰鄉嘉蘭村12鄰7號

電話：(089) 751-382、751-282

時間：08:00~17:00（周末休）

排灣好·店

以傳統工法搭建的排灣好·店，重現了部落的傳統建築，這裡固定展售部落生產製作的陶珠、木雕等手工藝品，讓居民用自己的文化重建家園。



地址：臺東縣金峰鄉金富13鄰48號

電話：(089) 751-203

時間：08:00~17:00（周末須預約）

嘉蘭第二基地

共興建15間永久屋，建築原則以「離災不離村、離村不離鄉」為主，且每一戶都彩繪上部落圖騰，讓屋舍深具其部落文化特色，落實「部落自主規劃」，是原住民部落重建永久屋時的最佳典範。



地址：臺東縣金峰鄉嘉蘭村10鄰186號

嘉蘭國小

被莫拉克風災沖毀校舍的嘉蘭國小，由明基友達基金會認養後搖身一變為臺東縣校舍綠建築的典範，也是臺灣第一座LED照明小學，採綠建築與節能減碳設計，除了多功能學習中心，全數換成隆達電子的節能減碳LED燈管外，新設的停車棚，更建置成防災型太陽能供電系統，讓部落學童能實際接觸環保新能源的科技，並親身體會節省能源與綠能應用的教育意義。

地址：臺東縣金峰鄉嘉蘭村1鄰9號

電話：(089) 751-224

備註：參觀校園時，請勿打擾學生上課



洛神花季

金峰鄉的洛神花產量占臺灣第一，是名副其實的「洛神花之鄉」，1930年日本人最初引進到嘉蘭村，目前以嘉蘭、新興、正興村的種植面積最大。每年5、6月小米收成後的農閒時刻，原住民朋友們就會將前一年收成曬乾的洛神花種子播入田中，9月底陸續開出淡黃色的花，11月後露出豔紅花萼，就是一般我們所食用的洛神花果，而鮮紅洛神花果，也為金峰鄉增添幾分奪目色彩。

地址：臺東縣金峰鄉嘉蘭村135號（金峰鄉公所）

電話：(089) 751-144



南迴豐收之旅

行程建議

大鳥部落→土坂部落→舊大武國小永久屋基地【參觀外觀】→金龍湖→尚武漁港【油帶魚豐收、鮮魚美食】→山豬窟休閒農業園區→巴壠衛山【忘憂亭】→大武傳統市集【12月開放】→達仁鄉VUVU野菜農園或阿壠壹古道



▲尚武漁港是油帶魚的故鄉，每年9至12月間油帶魚到此產卵，帶來肥美的滿滿豐收。

地處於臺東縣最南端鄉鎮之一的大武鄉，是南迴公路進入臺東縣境內的門戶，南迴公路自屏東楓港隨著山路蜿蜒而下，直到湛藍太平洋出現眼底，這就意味著已由國境之南抵達臺東縣大武鄉。

位於東部與西部交通孔道南迴線上的大武鄉，聚落建築及風土民情，還保有臺灣20、30年前的古樸小鎮色彩。若是由北至南到訪大武，不妨可到舊大武國小看看，這可是一間有百年歷史的國小，就位於大武鄉熱鬧地段，現在則是因為莫拉克風災，被劃為土石流危險區必須遷村的富山部落永久屋基地，捐出這塊精華地展現了大武鄉民給富山部落最多的愛，而永久屋基地保留了舊校舍的一些硬體建設，在不打擾居民生活情況下，可漫步在開放空間的廣場，看看百年校舍建築，回味日治時期的孩子們如何在此念



書，一邊看看鄉民們又是如何發揮大愛，攜手走過災難傷痛。

再往南走，可到大武鄉一處由自然湧泉形成的寧靜金龍湖探幽，若是每年秋天到訪，碰上美人樹花期，盛開的朵朵淡淡粉紫，將湖畔兩側天空織成淡紫紗網，落到地上鋪成輕柔浪漫，漫步碧綠湖畔旁，只覺說不出的浪漫。

玩累了，漁港當然是解饞的首選。這寧靜的靠海小鎮上尚武漁港，是臺東最南端的漁港，大武外海有全世界少見的湧升流，加以處於寒暖流交會地帶，含營養豐富的鹽分，因而有大量的深海魚類在此洄游棲息，每年9至12月間吸引大批油帶魚洄游至外海產卵，而被稱為「油帶魚」的故鄉，秋天總能見到船家們擺脫了莫拉克颱風造成大武溪出海口淤積無法出船的悲情，露出豐收的喜悅笑容，所以秋冬到此記得多吃點正肥美的油帶魚，為漁民們加油喝采。

看完了海，接著不妨走訪有梅園、山豬等多種休閒農業活動的山豬窟休閒農業園區，或者再往上走到巴壠衛山上的忘憂亭，鳥瞰尚武漁港，徜徉依山傍水的美景。

特色景點



大鳥部落

位於大武鄉東側濱臨太平洋，西靠山麓的大鳥部落，以排灣族為主，莫拉克風災後，部落工坊與世界展望會合作開設縫紉班，除培養部落婦女的技能，也成為遊客購買伴手禮的新選擇。族人則在中繼屋前規劃的空地種小米、芋頭等作物，兼顧部落傳統文化與生活。

地點：台9線432.5K處入口右轉即達

土坂部落

位於大武鄉大竹高溪中右方台地上的土坂部落，是全臺少數仍保存完整五年祭傳統祭儀的部落，也是少數保持家臣制度的部落，聯合頭目是族內最權威的決策者。部落裡有原住民木雕家、藝術家、文化工作者、傳統頭目家屋，因為是極少數未受到卑南族頭目統治的東排灣群，因此許多人家住所就是現成的博物館。



地點：台9線436K處入口右轉即達

舊大武國小永久屋

大武國民小學最早創立於1904年，當時名稱為「巴壠衛蕃童教育所」（另一說法為「巴壠衛公學校」），隸屬於大武警察支廳，是間十分有歷史的國小。現改建為大武鄉富山部落的永久屋，承建永久屋的臺灣世界展望會在此規劃31戶，將保留原有的開放空間及鋼棚，讓後人依稀能在這些遺跡中找回學校百年的悠久身影。

地點：臺東縣大武鄉大武街23號



山豬窟休閒農業園區

位於大武鄉的山豬窟，早年因常見山豬群聚戲水而得名，自然生態豐富，11月到隔年6月為接近絕跡的野生蝴蝶蘭「臺灣阿嬤」花期，當地居民近年開始積極復育。初春可來梅園賞梅，清明過後梅子結果又能來採梅，或預約烤肉、烤乳豬，在山林裡大啖野味！



地址：臺東縣大武鄉尚武村4鄰32號（遊客服務中心）

電話：(089) 791-340（大武鄉公所）/ 0930-850-490（山豬窟山豬養殖場陳建昌）

時間：08:00~17:00（遊客服務中心）

金龍湖

位於大武溪與朝庸溪間，由豐富天然湧泉形成一天然湖泊的金龍湖，是大武附近農田主灌溉水源，因此當地人也暱稱「大武水庫」。湖泊四周闢有環湖道路，是散步與騎單車的好去處。每年秋天9到11月，湖畔兩旁美人樹盛開，點綴成美麗的粉紫隧道與花海。

地點：臺東縣大武鄉尚武村大武溪與朝庸溪間



尚武漁港

日治時代由日本人設置的尚武漁港，位於臺東最南端，也是東部最南端、南迴公路臺東段唯一的漁港。雖只是個純樸小漁村，但因位於寒暖流交匯處，每年9至12月間總吸引大批油帶魚洄游至附近外海產卵，因此又被稱為「油帶魚」的故鄉。每年秋冬就能看到一船船滿載著銀白色油帶魚的漁船歸港，此時到此遊玩也可嚐個新鮮！

地點：臺東縣大武鄉尚武村尚武路旁



巴壠衛山忘憂亭

位於山豬窟休閒農業園區內的巴壠衛山，是園區的最高點，海拔標高325公尺，是臺灣小百岳之一，也是本島小百岳最後編號的山峰。園區內制高點建有座忘憂亭，靠山臨海，立於突出台地上，視野開闊，能眺望整個大武鄉海岸線，太平洋海天一線無涯無際。

地址：臺東縣達仁鄉森永村76號



阿壠壹古道

「阿壠壹」是臺東縣安朔村的舊稱，阿壠壹古道是清朝時開闢恆春到卑南段的古道，也是臺灣最南端的古道。目前阿壠壹古道只剩下南田村到屏東縣牡丹鄉旭海村一段，全長12公里，是早年移民進入臺東的重要通道。這裡是臺灣僅存的未開發海岸線，保留了原始的美麗風貌，沿著海岸，可見東海岸常見綿長礫石灘，古道最美的一段在觀音鼻高橋點鞍部，雖得攀繩索而上，但從高處的鞍部往北方看去，可以將太平洋的遼闊海景盡收眼底，感受到太平洋的壯闊。

地點：臺東縣達仁鄉台26線塔瓦溪北方300公尺處

電話：達仁鄉公所(089) 702-249



海端南橫之旅

行程建議 海端布農文物館→新武部落巡禮→霧鹿砲台→天龍吊橋→霧鹿峽谷→利稻→高山農園 (高麗菜區)



▲南橫公路擁有豐富生態與原始林相，沿線有許多小而美的原住民部落。

南橫公路西起高雄甲仙，途經寶來、桃源、梅山、天池，至南橫公路最高點——垭口，往東繼續向陽、摩天、利稻、霧鹿，直至海端鄉後接花東公路。全線擁有豐富自然生態、原始林相、高山深谷的南橫公路，向來受到生態研究者喜愛，莫拉克風災之後，南橫垭口至向陽路段目前仍封閉，霧鹿至利稻間則禁止甲類大客車及21噸以上大貨車通行；而位於東端要峯的海端，則因受災情況較輕，幸運地迅速復原，讓南橫之美得以繼續窺見。

南橫全長209公里，位於南橫公路台20線200K處的新武部落，可說是南橫公路臺東縣海端鄉出入口重要門戶，這裡的居民以布農族占絕大部分，是一處小而美的山地部落，部落裡有一

間袖珍型的初來國小新武分校、兩間教堂，還有部落居民最引以為傲的新武呂溪魚類生態保護區，溪中有曾列為瀕臨絕種保育類野生動物，如高身鏟頰魚（俗名高身鱈魚）、鱧鰻等珍貴物種。若是冬天前來，還能欣賞到半山上及南橫公路旁到處盛開的梅花，山間一片雪白，有如一堆堆雪花，是賞梅的好去處。

繼續沿著南橫往山裡走，到利稻之前，會先經過南橫最美的一段路——霧鹿峽谷，除了險峻峽谷地形外，最特別的就是「噴發出來的溫泉」，豐富的溫泉水不斷從岩縫中噴出，加上底下清涼水流不斷流過，上熱、下冷冰火相輝映，新奇特殊。除了山壁上的溫泉噴口外，峽谷裡還可看到數萬年形成的鐘乳石筍、臺灣原生種的天龍二葉松等，不論地質景觀或生態景觀，每一處都充滿驚喜。

再往前走，約在台20線175K處的利稻，是南橫公路東段的一個布農族聚落，部落多以種植茶、玉米及高山蔬菜為主，在這裡可以看到錯落的高麗菜田，品嚐到鮮甜、清脆又多汁的高麗菜及番茄美味。若是農曆春節前後造訪，還可欣賞部落裡盛開的櫻花海。

特色景點

海端布農文物館

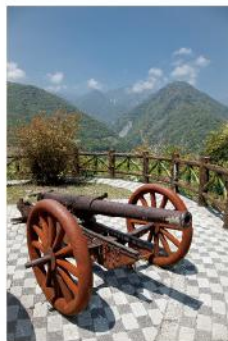
海端是布農族部落，以布農族文化為主題的布農文物館，展示著木雕、陶藝等傳統工藝品，及家政班員的編織服飾，還有布農族歷史及歲時祭儀的動畫，館外還有設備完善的表演廣場，是祭儀、慶典的主要場地。
地址：臺東縣海端鄉海端村山平2鄰56號
電話：(089) 931-638、931-625
時間：09:00~16:00



霧鹿砲台公園

砲台公園位於霧鹿國小後方，沿著石階往上走到「鹿岩亭」，能看到1903年俄國製造、保存完善的古砲，是日俄戰爭日人虜獲此砲後輾轉運來臺，日治時期日本人用來鎮壓當地布農族，留存至今作為歷史的見證。

地址：臺東縣海端鄉霧鹿村12號
(霧鹿國小) 後方
電話：(089) 931-370
(海端鄉公所)



霧鹿峽谷

被新武呂溪切割造成約9公里的霧鹿峽谷，讓峽谷呈現大S形走向，新武呂溪緊貼著南橫公路，兩旁盡是懸崖峭壁，讓霧鹿峽谷景觀更顯壯麗。

霧鹿峽谷最美之處，約在186K走到184.5K處，左右兩側岩壁或河道邊，都可見溫泉白煙不斷從石壁縫裡噴出，噴出溫泉將石壁或河道氧化後，呈現綠黃交錯色彩，令人對這彩色石壁奇景讚嘆不已，在在地人對這「噴發出來的溫泉」也十分引以為傲。

地點：臺東縣海端鄉南橫東段185K處

天龍吊橋

位於霧鹿派出所右下方、天龍飯店前這橫跨在新武呂溪間的紅色吊橋，就是當地最有名的地標、臺東最高的鐵線橋「天龍吊橋」，是日治時代日本人所興建，吊橋北端石碑碑文還刻有當初日本施工人員名字。因為吊橋位於斷崖懸壁兩側，加上橋面約只有1公尺寬，風一吹整座吊橋隨之搖晃，若膽量不夠真是不敢全程走完呢！

地點：臺東縣海端鄉霧鹿村1-1號
(天龍飯店) 前



伴手禮



洛神元氣餅、太麻禮

洛神花略醃漬後加入麵粉，做成酸甜小點心酥，是以前原住民的手工藝品，現在農會加以改良，做成洛神元氣餅。此外，「太麻禮」禮盒，更可讓遊客一次嚐遍洛神酥、桑椹酥及太峰高山茶（烏龍茶或金萱茶擇一）等在地特產。

太麻里地區農會
地址：臺東縣太麻里鄉泰和村德其里58-7號
電話：(089) 781-531

果子狸咖啡

臺東農民嚴選頂級自然農法栽培的100%純阿拉比卡種環保能量樹蔭咖啡，堅持人工手採，利用體外熱發酵科技生產、都蘭山麥飯石與竹炭乾燥烘焙，蘊育出果子狸咖啡，甘醇而溫潤，濃郁卻不苦澀，很值得咖啡愛好者試試這來自臺東的香醇滋味。

臺東地區農會
地址：臺東縣卑南鄉龍過脈路112號
電話：(089) 571-179



埤南米一雙喜禮盒

自卑南溪上游池上、關山、鹿野等地區有豐富礦物質及養分的水源，加上紅葉溪溫泉澆灌的灌溉，連續3年於全國稻米品質競賽獲獎，也是東臺灣唯一於2007年榮獲全國10大經典好米的米，煮起來的飯香又Q。

臺東地區農會(知本分部)
地址：臺東縣臺東市更生北路118號(推廣股)
電話：(089) 223-515分機22

布農炭頂水蜜桃

歷經7年稼接試種，海端鄉埤頂村水蜜桃榮獲2009年全國10大績優產銷班，產期在每年4到5月，形狀較小但甜度高！

海端炭頂水蜜桃產銷班
地址：臺東縣海端鄉埤頂村2鄰33號
電話：(089) 811-457

南橫利稻高山茶

海端鄉的高山茶因地形、氣候及高海拔，加上有機種植，是內行人推薦的優質茶葉。利稻社區高山茶，茶味清香，春茶產期在4月中至5月初間。

利稻茶葉產銷班第一班
地址：臺東縣海端鄉利稻村1鄰文化6-4號
電話：(089) 938-038

